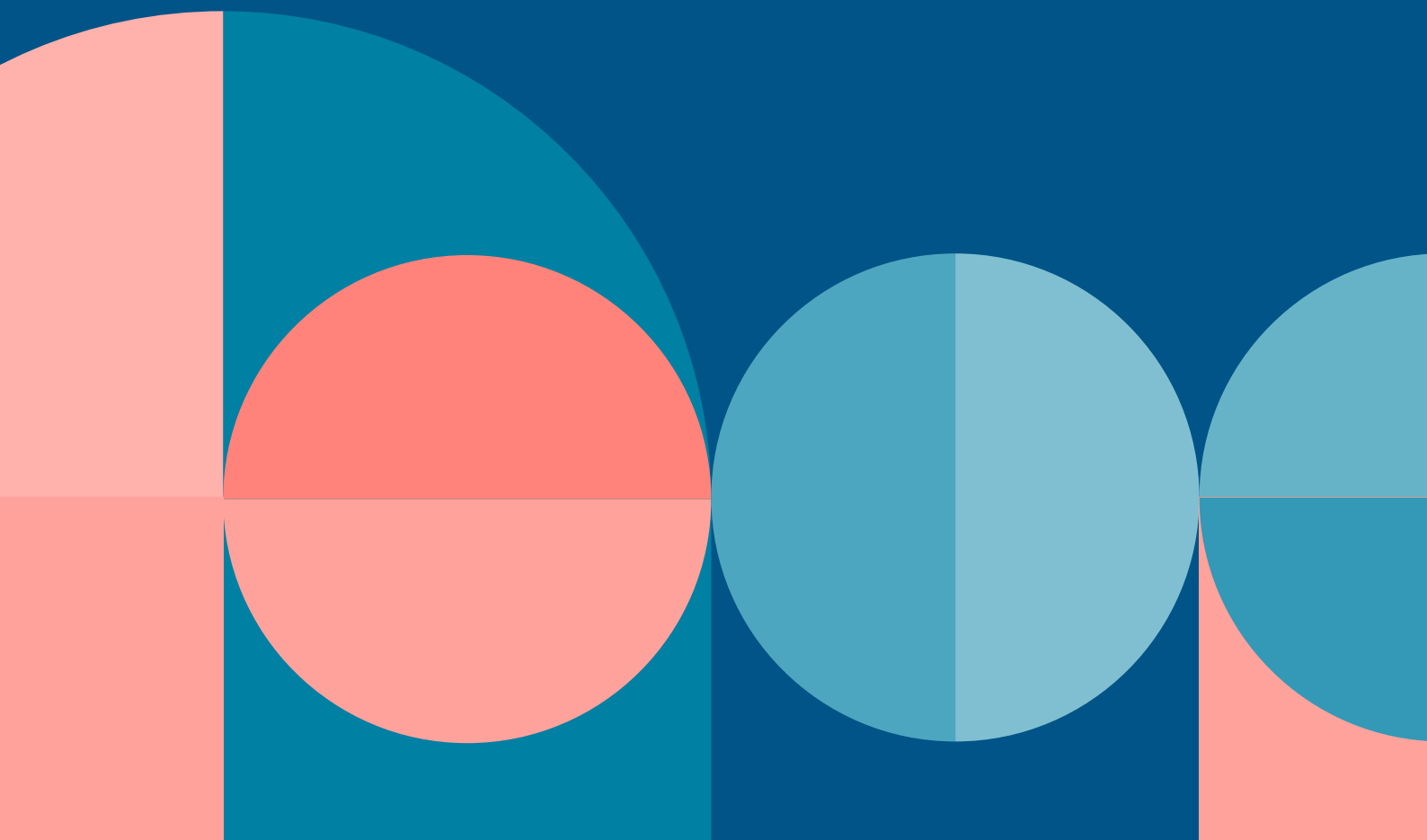


Kommunerna främjar befolknings- relationerna

Praktiska verktyg för kommunernas arbete
för goda relationer



Den här publikationen har utarbetats som ett led i justitieministeriets projekt Drivkrafter bakom jämlikhet (Drivers of Equality), som har fått finansiering från EU:s program för rättigheter, jämlikhet och medborgarskap (2014–2020). Författarna ansvarar helt för innehållet, och det representerar inte Europeiska kommissionens ståndpunkter eller uppfattningar.

Grafisk design: Maritta Aavasuo

Illustrationer: Nórr Design Oy och Maritta Aavasuo

2022

Innehållsförteckning

4

Till läsaren

6

Material för främjande av goda befolkningsrelationer på kommunal nivå

7

Så här utarbetades guiden

8

Kommunerna och goda befolkningsrelationer

9

Kommunens skyldigheter i främjandet av befolkningsrelationer

12

Kommunens uppgifter och befolkningsrelationernas roll

13

Strategiska utgångspunkter och förutsättningar i främjandet av befolkningsrelationer

14

Goda relationer som ett av kommunens intressen

16

Processen för att skapa en strategi eller ett program för befolkningsrelationer

18

Arbete för goda relationer på bred front inom kommunens olika sektorer

20

Översikt: Befolkningsrelationer i boende

24

Skapa möjligheter till föreningsverksamhet

26

Kommunikation om befolkningsrelationernas betydelse i kommunen

29

Slutord

30

Källor

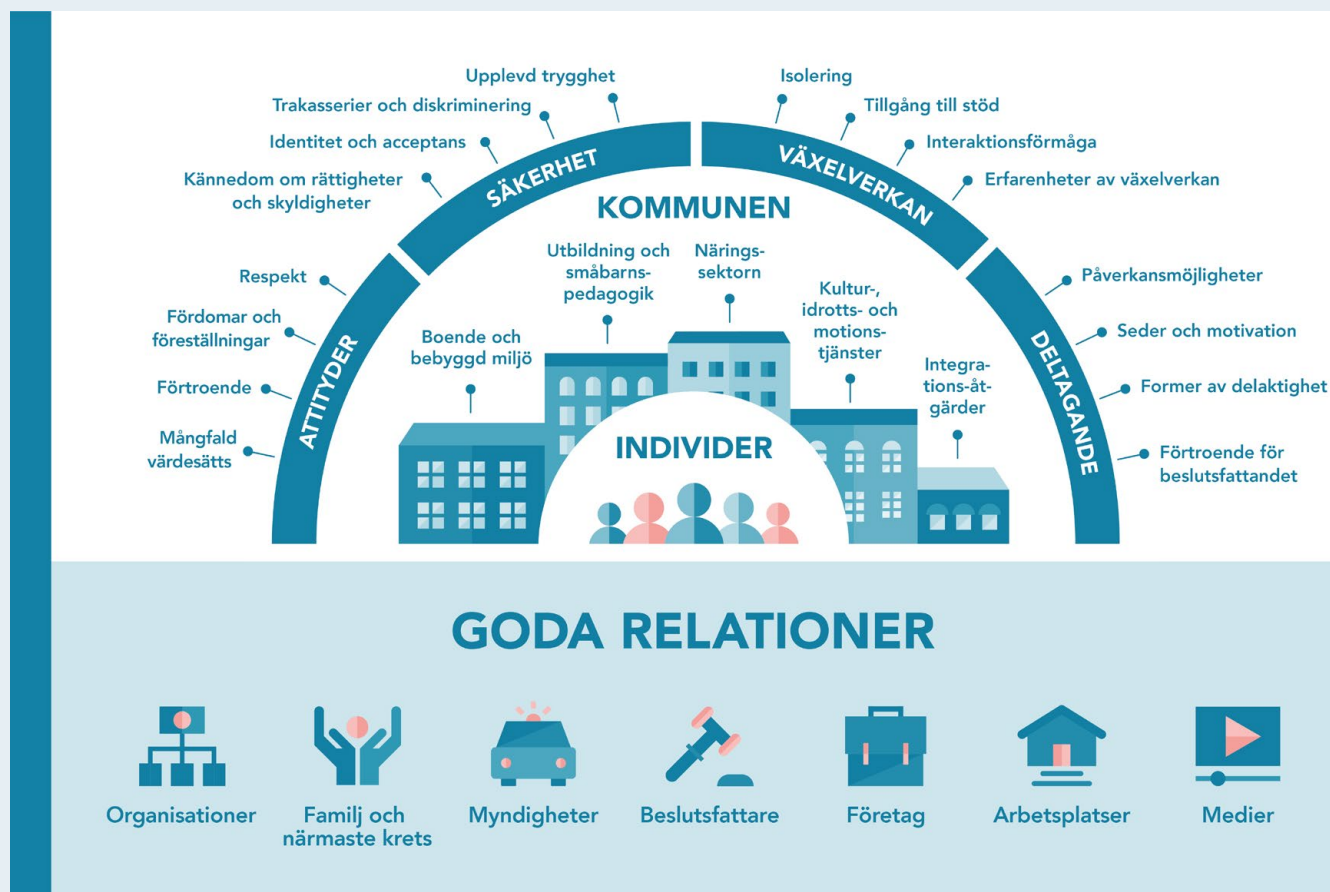
Till läsaren

Guide för arbete för goda befolkningsrelationer

Den här guiden har utarbetats för kommunerna som stöd för främjandet av goda relationer mellan befolkningsgrupper. Relationerna mellan befolkningsgrupper sker och förverkligas på lokal nivå i vardagen. **Som myndighet är kommunerna nära människorna i deras vardag och spelar därför en viktig roll i att stödja befolkningsrelationerna.** Befolkningsrelationerna har samband med likabehandling, icke-diskriminering, integration och kommunens livskraft samt invånarnas välfärd och säkerhet. När man

talar om befolkningsrelationer ligger fokus särskilt på attityder, trygghetskänsla, växelverkan och delaktighet.

Goda relationer mellan befolkningsgrupperna innebär att det råder positiv växelverkan mellan kommunens olika befolkningsgrupper och att grupperna har ett respektfullt och tillitsfullt förhållande till varandra. Målet med goda relationer är att förebygga och minska spänningarna mellan olika befolkningsgrupper. Eventuella spänningar och konflikter kan hanteras utan att de väcker rädslor eller tillspetsas till brott.



Med "befolkningsgrupper" avses i mycket bred betydelse olika egenskaper enligt vilka människor kan indelas i grupper. Vissa drag är relativt bestående (kön, modersmål, funktionsnedsättning eller etnisk bakgrund), medan andra är föränderliga (ålder, studier eller arbete, familjesituation, boendeform eller identitet). **När man talar om befolkningsgrupper är det viktigt att komma ihåg att människor inte bara företräder olika samhällsgrupper utan också har många betydelsefulla relationer** genom vilka deras egen identitet och kontakt med omgivningen uppstår.

Den här guiden är samtidigt ett svar på iakttagelsen att många kommuner behöver stöd i uppställandet av strategiska och konkreta mål och indikatorer för befolkningsrelationerna¹. Goda relationer är en kombination av många faktorer och orsakssambandet är inte alltid tydligt. **Befolkningsrelationer har beskrivits som en tvålbit som det är svårt att få grepp om.** Exempel på kommuner av olika storlek har valts för guiden eftersom stödbehovet varierar efter kommunens resurser.

Syftet med guiden är att erbjuda verktyg för att öka planmässigheten i arbetet för goda relationer. En viktig utgångspunkt är att arbetet grundar sig på kännedom om befolkningsrelationerna i kommunen och på en involverande diskussion med kommunens olika intressentgrupper och befolkningsgrupper.

I kommunen finns många olika aktörer såsom föreningar, boendekommittéer och företag. Genom att arbeta aktivt för goda relationer kan kommunen i sin egen roll stärka förutsättningarna för dem. Aktörerna förväntar sig också att kommunen arbetar för att främja goda relationer mellan befolkningsgrupperna.

Det är vanligt att en kommun uppmärksammar befolkningsrelationerna först när det uppstår konflikter och polarisering mellan grupper. Vikten av goda relationer har insetts i synnerhet inom integrationen av invandrare. **Befolkningsrelationerna gäller alla människor och grupper och det strategiska arbetet för att främja dem bidrar på bred front till kommuninvånarnas välfärd och likabehandling.**

EXEMPEL: *Arbetet mot rasism har tidigare setts som en del av arbetet för integration av invandrare. Den offentliga debatten och många undersökningar har lyft fram att även andra människogrupper, såsom romer, samer, rasifierade personer samt religiösa och språkliga minoriteter, utsätts för rasism². Insikten om rasismens omfattning och konsekvenser knyter rasismmotståndet till det mer omfattande jämlikhetsarbetet.*

Material för främjande av goda befolkningsrelationer på kommunal nivå



Sårande ord, skadliga gärningar – Handbok för att motarbeta hatgärningar på det lokala planet



Vastaanottokeskus ja hyvinvointisuhteiden edistäminen (tillgängligt på finska)



Yhteiselon avaimia (tillgängligt på finska)



Vem annan då - Handbok för att främja goda relationer och motverka främlingsfientlighet



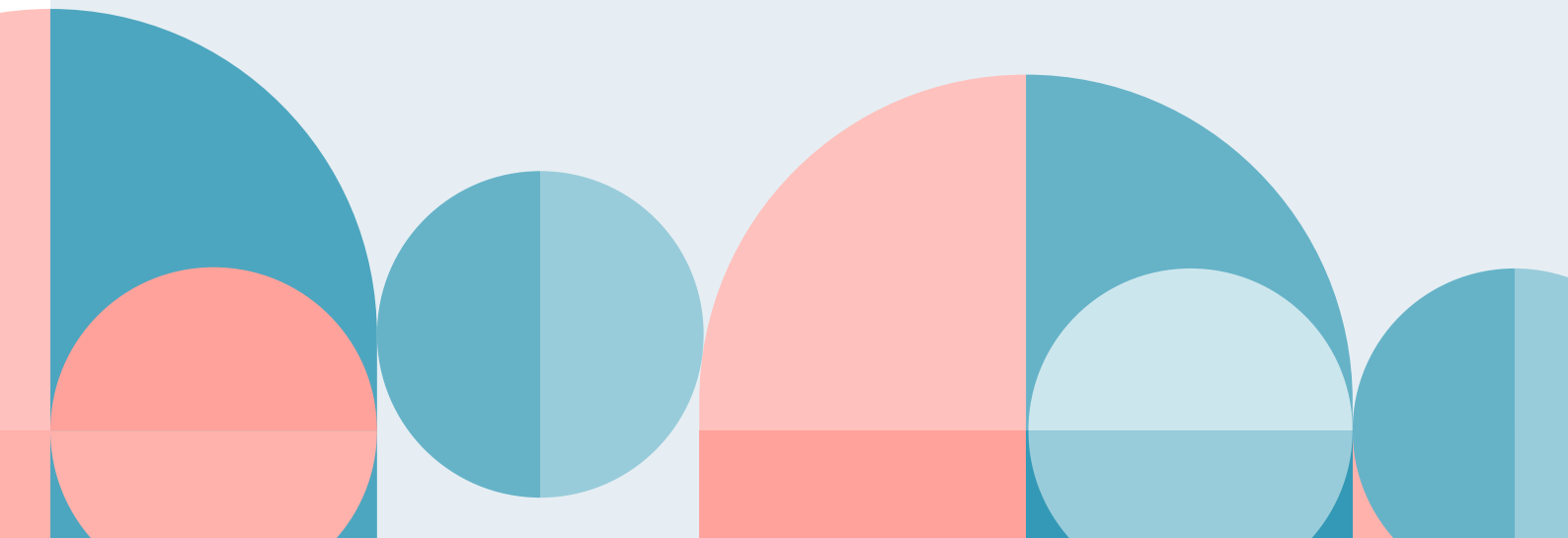
VOTA – hyvinvointisuhteiden suunnittelutyökalu (tillgängligt på finska)



Material från Helsingfors stad relaterat till jämställdhet och jämlikhet



Så skapas en jämlik kommun



Så här utarbetades guiden

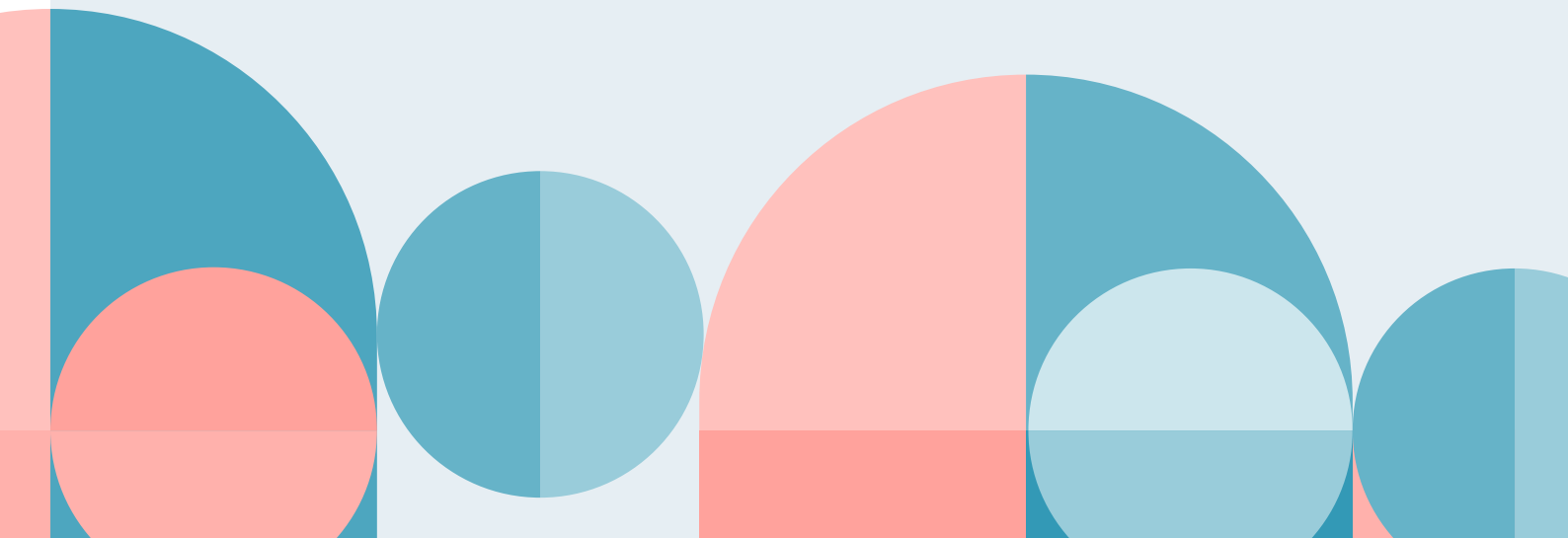
Våren 2022 sammankallade justitieministeriet en pilotgrupp som i huvudsak företrädde kommuner och städer. Till gruppmedlemmar kallades kommuner som aktivt verkat för goda relationer mellan befolkningsgrupper, i synnerhet inom stödet för integrationen av invandrare. Den här guiden bygger på de diskussioner som fördes i gruppen och på gruppens samlade exempel. Det finns säkert många fler exempel.

I pilotgruppens arbete deltog arbets- och näringsministeriet, Forssaregionens välfärdssamkommun, Kajana stad, Kommunförbundet, Kotka stad, Nystads stad, Närings-, trafik- och miljöcentralen i Nyland, Pyhäjoki kommun, Tavastehus stad, Uleåborgs stad, Vasa stad, Vanda stad, Villmanstrands stad och Övertorneå kommun. Justitieministeriet tackar alla deltagande parter för deras aktiva arbetsinsats.

På statsförvaltningens nivå samarbetar flera ministerier kring befolkningsrelationer. Främjandet av goda relationer mellan befolkningsgrupper och likabehandling är

justitieministeriets uppgift, medan arbets- och näringsministeriet svarar för den riksomfattande planeringen, utvecklingen och styrningen av integrationsfrämjande politik samt harmoniseringen med andra politikområden och främjandet av goda relationer. I inrikesministeriets strategi för inre säkerhet och miljöministeriets förortsprogram ingår element kring temat befolkningsrelationer.

Pilotgruppen och guiden ingår i genomförandet av projektet Drivkrafter bakom jämlikhet, som samordnas av justitieministeriet. Målet med projektet är att ta fram verktyg för jämlikhets- och jämställdhetsplaneringen och genomförandet av planerna, inklusive att utarbeta en guide om goda befolkningsrelationer för kommunerna. Projektet stöder också handlingsprogrammet mot rasism och för goda relationer (2021–2023) som fastställts i statsminister Marins regeringsprogram.



Kommunerna och goda befolkningsrelationer

I arbetet för goda relationer kan man identifiera två olika nivåer: en strategisk och en praktisk nivå. Guiden fokuserar på att erbjuda kommunerna verktyg som öppnar möjligheter för målinriktat arbete för goda relationer. Den innehåller också praktiska tips som stöder genomförandet av strategierna.

Nästan alla kommuner vidtar redan nu åtgärder som kan sägas främja befolkningsrelationerna, men arbetet är ofta mer praktiskt och projektbundet än planmässigt. De enskilda åtgärderna har fokuserat på att lösa ett visst identifierat problem. Det finns många exempel på detta från skolor, idrottsanläggningar, integrationsåtgärder, stöd för föreningsverksamhet och kollektivtrafik. För genomförandet svarar ofta frivilligorganisationer och

boendekommittéer, och kommunerna har möjliggjort deras arbete genom att tillhandahålla lokaler och finansiering.

En del kommuner har redan vaknat upp för att arbeta målinriktat för befolkningsrelationerna. Detta är en ny tankemodell om att främjandet av goda relationer mellan olika befolkningsgrupper förstås som en skyldighet för kommunen. **Kommunen ansvarar för att stärka goda relationer mellan olika befolkningsgrupper och ta initiativ till åtgärder som främjar olika befolkningsgruppers jämlikhet, säkerhet och välfärd i kommunen.**

Kommunen ska leda arbetet för att stödja goda relationer mellan befolkningsgrupperna och söka aktörer som bidrar till uppnåendet av de strategiskt uppställda målen.

UTVECKLING AV BEFOLKNINGSRELATIONER I KOMMUNEN



Kommunens skyldigheter i främjandet av befolkningsrelationer

Arbetet för att främja goda relationer mellan befolkningsgrupperna grundar sig särskilt på två lagar. Den första av dem är diskrimineringslagen (1325/2014), vars syfte är att främja likabehandling och förebygga diskriminering samt att effektivisera rättssäkerheten för den som utsatts för diskriminering. Den lagen är central för att trygga lika möjligheter för olika befolkningsgrupper och goda relationer är en del av den helheten.

Med stöd av diskrimineringslagen ska myndigheterna, såsom kommunerna, bedöma i vilken mån likabehandling har genomförts i verksamheten och vidta nödvändiga åtgärder för att främja likabehandling. Dessutom är kommunen skyldig att göra upp en likabehandlingsplan

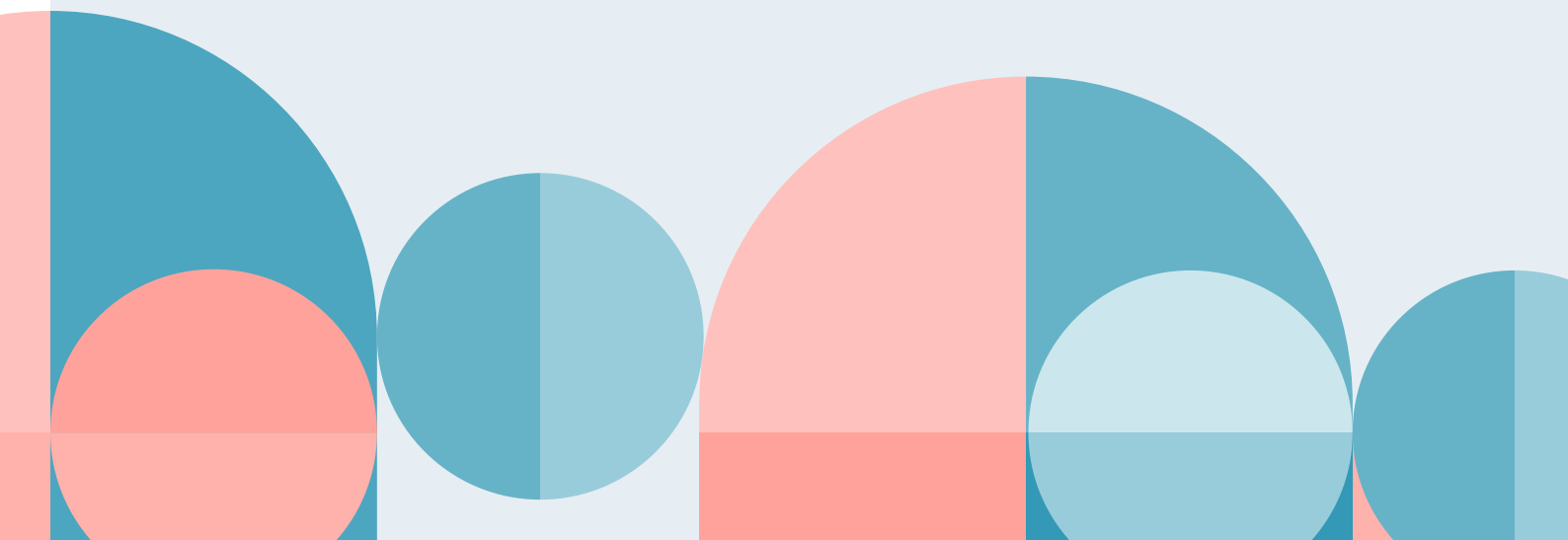
som också erbjuder möjlighet att utveckla relationerna mellan olika befolkningsgrupper på kommunal nivå. Likabehandlingsplanen är ofta knuten till exempelvis jämställdhetsplanen.

Den andra helheten som rör befolkningsrelationer är lagstiftningen om integration.

Enligt den gällande lagen om främjande av integration (1386/2010) ingår i målen för kommunens integrationsfrämjande bland annat att främja jämlikhet och likabehandling samt en positiv växelverkan mellan olika befolkningsgrupper (29 §).

Lagen nämner också främjande av goda etniska relationer, som är ett element i arbetet för goda relationer.

I propositionen om revideringen av integrationslagen³ föreslås det att kommunen i sin planering ska ställa upp mål och åtgärder som stöder målen bland annat i fråga om befolkningsrelationer⁴. Dessutom ska kommunen tillsätta en sektorsövergripande samarbetsgrupp på lokal nivå med uppgift att planera och utveckla främjandet av migration och integration samt goda befolkningsrelationer⁵.

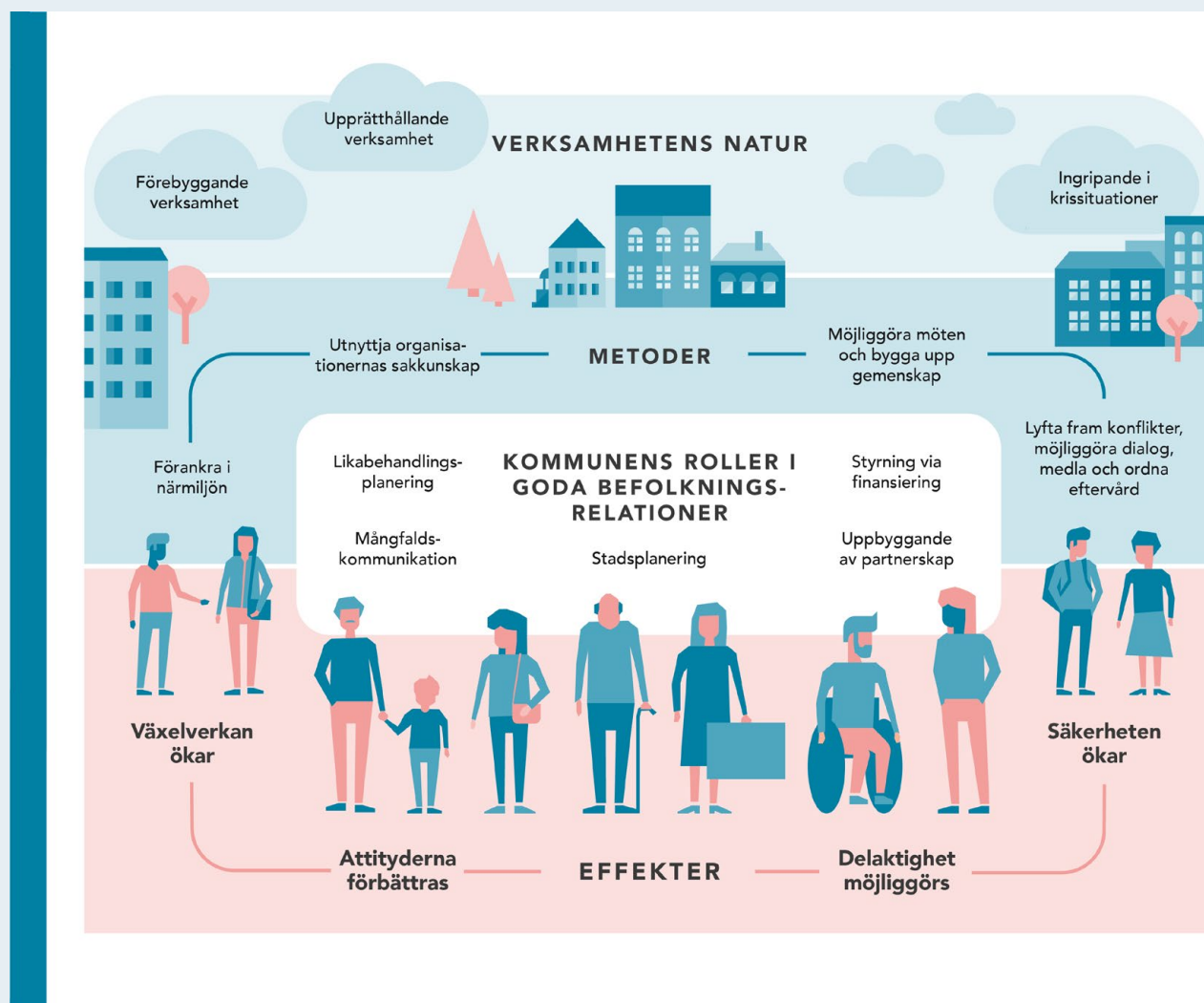


Inom ramen för lagstiftningen är främjandet av goda relationer konkret länkat till många av de uppgifter som ålagts kommunerna och till de strategiska planer som kommunerna regelbundet utarbetar.

Sådana planer är bland annat

- kommunstrategin
- språkstrategin (i synnerhet tvåspråkiga kommuner och kommuner i samernas hembygdsområde)
- välfärdsberättelsen och välfärdsplanen
- jämlikhets- och jämställdhetsplanen
- planer som inkluderar integrationsfrämjande
- säkerhetsplanen
- interaktionsplanen

I synnerhet välfärdsberättelserna spelar en central roll i kommunens beslutsfattande och när goda befolkningsrelationer ges synlighet i dem blir det möjligt att utarbeta och genomföra långsiktiga planer. Även kunskapen om befolkningsrelationernas effekter styr beslutsfattandet och utbildningen i kommunerna.



När kommunernas lagstadgade skyldigheter kombineras med arbetet för att främja goda relationer erbjuder detta också verktyg för att bearbeta problem i befolkningsrelationerna. Via skyldigheterna öppnar sig ett bredare perspektiv på kommunens program och till exempel likabehandlings- och säkerhetsplanens dominoeffekter. Ett planmässigt arbete för att främja goda relationer gör helheten synlig för uppställning av mål och planering av åtgärder.

CENTRALA FRÅGOR FÖR ATT KOMBINERA KOMMUNENS SKYLDIGHETER OCH ARBETET FÖR GODA BEFOLKNINGSRELATIONER:

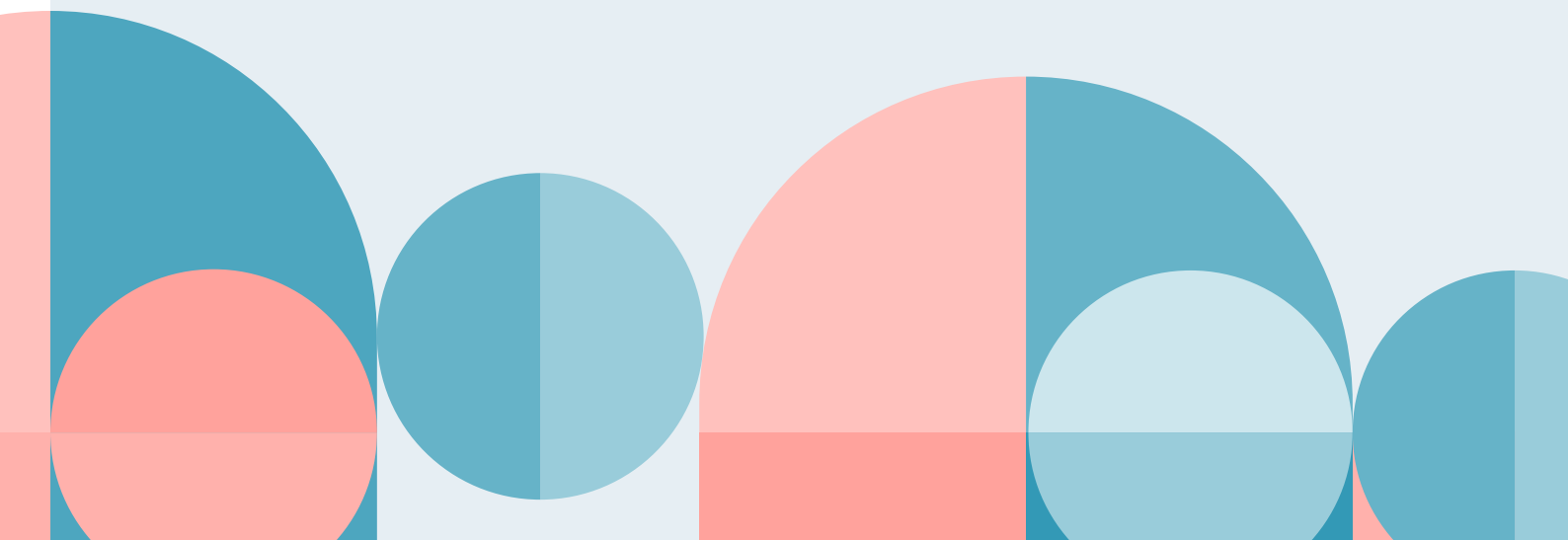
Hur kan arbetet för goda relationer i praktiken kombineras med kommunens lagstadgade skyldigheter? Vilka uppföljningsdata om befolkningsrelationerna har kommunen tillgång till?

Hur ska kommunens begränsade resurser inriktas på arbetet för goda relationer? Vad motiverar kommunen till att beakta befolkningsrelationerna?

Finns det insikt om hur kommunens beslut och åtgärder påverkar olika befolkningsgrupper? Ökar besluten och åtgärderna likställdheten mellan invånarna på riktigt? Påverkar de växelverkan mellan människorna i kommunen och deras delaktighet?

Beaktas befolkningsrelationerna i kommunens handlingar och beslut?

Är arbetet för goda relationer strategiskt och effektivt?



Kommunens uppgifter och befolkningsrelationernas roll

Kommunerna har en stor potential i att främja goda relationer som en del av invånarnas välfärd och påverkandet av denna. I och med social- och hälsovårdsreformen och landskapsreformen har många av kommunernas nuvarande uppgifter samband med befolkningsrelationerna.⁶

KOMMUNENS UPPGIFT	BEFOLKNINGSRELATIONERNAS ROLL
Främja kunskap och kultur <ul style="list-style-type: none">• grundläggande utbildning och småbarnspedagogik• utbildning som leder till examen och fritt bildningsarbete• kultur-, ungdoms-, biblioteks- och idrottstjänster	<ul style="list-style-type: none">• jämlikhetsarbete• identifiering och motarbetande av rasism och diskriminering• växelverkan mellan yrkespersoner, elever, studerande och familjer• psykiskt och fysiskt tryggare lokaler
Främja livskraften <ul style="list-style-type: none">• ortens näringspolitik och attraktionskraft för företag och arbetstagare• integrationsfrämjande• stöd för svårsysselsatta, uppsökande ungdomsarbete, by- och stadsdelsarbete	<ul style="list-style-type: none">• uppbyggande av kommunens image och rykte• förankring i kommunen och invånaridentitet• rådande attitydklimat och säkerhetsläge• identifiering och hantering av rasism och diskriminering på arbetsplatser• arbete mot marginalisering
Främja den lokala identiteten och demokratin <ul style="list-style-type: none">• möjligheter att delta• gemenskap, växelverkan• frivilligorganisationer, invånarverksamhet• representativ demokrati och beslutsfattande	<ul style="list-style-type: none">• likvärdiga och tillgängliga lokaler• tillåta olika synvinklar och föra svåra diskussioner• många olika sätt att delta• möjligheter till aktivt invånarskap• öppet beslutsfattande• positiva möten mellan invånare med olika bakgrund
Utveckla livsmiljön <ul style="list-style-type: none">• stadsplanering, planläggning• trafik och kollektivtrafik• bostadssektorn• miljötjänster, miljöskydd och hållbarhet• säkerhet och beredskap	<ul style="list-style-type: none">• hänsyn till olika befolkningsgruppers behov i stadsplaneringen (säkerhet, hindersfrihet och tillgänglighet)• påverkan vid beslut om livsmiljön• förebyggande av segregation, växelverkan mellan befolkningsgrupper• trygga offentliga lokaler och förbindelser

Strategiska utgångspunkter och förutsättningar i främjandet av befolkningsrelationer

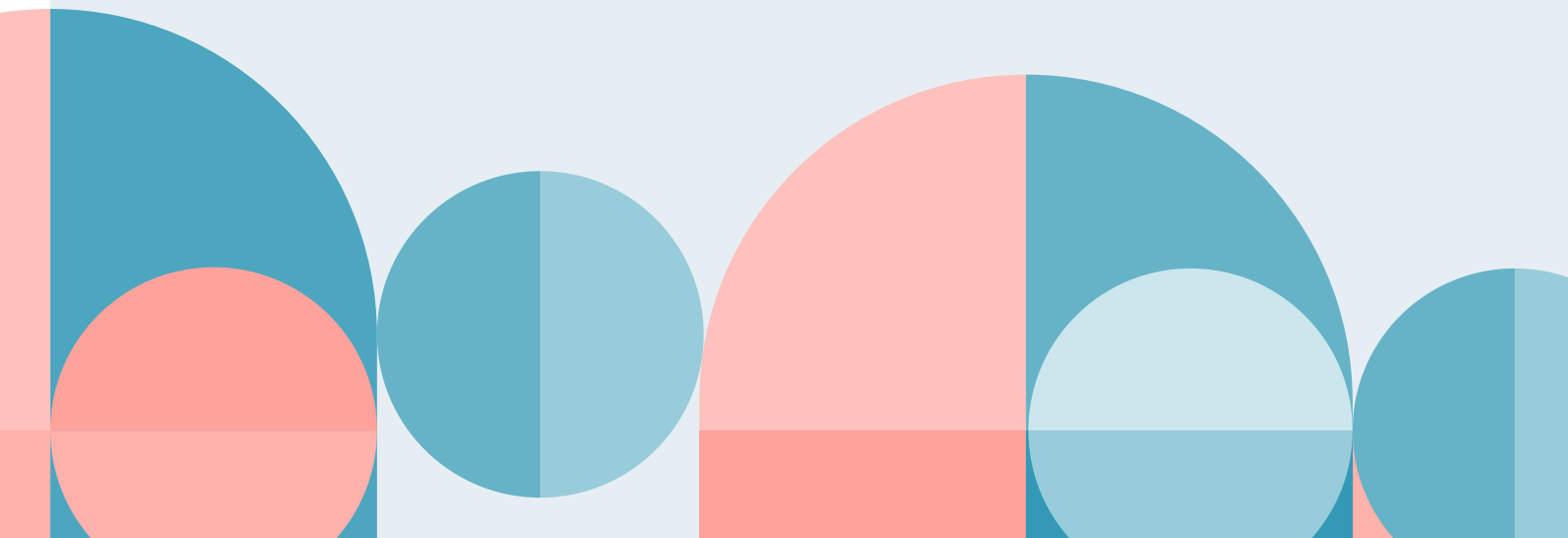
Genom att beakta befolkningsrelationerna ur ett bredare strategiskt perspektiv knyts enskilda åtgärder till större riktlinjer som gör arbetet för goda relationer synligt. Då blir det också möjligt att påverka utvecklingen och ta del av resultaten.

Följande aspekter på det strategiska arbetet har visat sig vara nyttiga utgångspunkter i kommunernas arbete för att främja goda relationer:

- Goda befolkningsrelationer identifieras som ett av kommunens intressen.
- De kommunala beslutsfattarna har en vision för arbetet för goda relationer.

- Arbetet för att främja goda relationer utförs i en bred kontext till exempel i samband med kommunens välfärds-tjänster samt bostads-, planläggnings-, utbildnings-, ungdoms-, säkerhets-, kultur- och bildningsarbetet.
- Kommunen kommunicerar tydligt om vad som avses med befolkningsrelationer och vem de gäller.

Ovan nämnda teman granskas nedan i större detalj. Temana är kopplade till frågor som kommunen behöver avgöra för att nå de strategiska målen. I varje punkt ges exempel på lösningar som vidtagits i olika kommuner för att främja och genomföra goda befolkningsrelationer.



Goda relationer som ett av kommunens intressen

Mål: De kommunala beslutsfattarna har förbundit sig vid åtgärder som främjar befolkningsrelationerna och som stöder invånarnas invånaridentitet. Kommunens livskraft och positiva image har stärkts.

Observerad nytta

Man har observerat att goda befolkningsrelationer stärker kommunens livskraft och ökar trivseln i kommunen.

Relationerna mellan befolkningsgrupperna påverkar kommunens image och attraktionskraft för inflyttare samt uppkomsten av en invånaridentitet.

Det här påverkar också tillgången på internationell arbetskraft, inflyttningen till och trivseln i kommunen. Goda relationer mellan befolkningsgrupper ökar tillgången på arbetskraft och kommunens livskraft och stärker invånarnas gemenskap och trygghetskänsla.

Kommunen kan via sina företagstjänster stödja företag och arbetsgemenskaper bland annat i ledningen av mångfaldiga arbetsgemenskaper.

Frågor som behöver avgöras

- Hur förbinder sig kommunen vid ett långsiktigt arbete för goda relationer? Finns det en vilja att arbeta kontinuerligt för goda relationer så att synliga resultat kan nås?
- Vilka strukturer och forum skapas i kommunen till exempel för att möjliggöra attitydarbete, bygga upp förtroende och främja dialog?
- Hur syns minoriteterna i kommunens strategier och strategiberedning?

**EXEMPEL 1. GOD PRAXIS: Nystads
åtgärdsprogram för integration
2020–2023**



UKILAISTUMINEN. Rapport över utfallet av åtgärdsprogrammet för integration 2021. (Tillgängligt på finska.)



Åtgärdsprogrammet för integration bidrar till genomförandet av Nystads strategi "Oikeanlaista kemiaa" och av stadens välfärdsplan. (Tillgängligt på finska.)

I programmet ingår stegvisa mål för hur man blir Nystadsbo. Beredningen och verkställigheten sköttes tvärsektoriellt.

Nyckelelementen i programmet planerades tillsammans med företrädare för olika förvaltningar. Liksom i stadens strategi är den ledande principen tillväxt, eftersom Nystads befolkning ökar i och med att nya invånare flyttar till orten.

Strategin lyfter starkt fram hur staden kan främja "ett gott liv" för alla invånare. Det goda livet bygger på ömsesidig respekt, acceptans och nya sätt att samarbeta.

Programmet presenterades för stadsstyrelsen och godkändes därefter i stadsfullmäktige. Hur programmet framskrider följs årligen upp med hjälp av information från olika förvaltningar om genomförandet av åtgärder och eventuella utvecklingsobjekt.

I programmet finns bland annat utskrivet vad som behövs på kommunens olika nivåer för att uppnå goda befolkningsrelationer och hur invånaridentiteten är en del av invånarnas andra identiteter.

Programmet har länkats till stadens välfärdsprogram (inkl. unga, funktionsnedsatta, äldre och invandrare).

Programmet innehåller ett beslut om att anställa en lärare i finska som andraspråk till stöd för småbarnspedagogiken och att instruera alla stadens anställda i anlitandet av tolk. Inom den grundläggande utbildningen är avsikten att hjälpa grupperna i den förberedande undervisningen som stöder den egna identiteten och det egna språket.

Nya invånare i Nystad hänvisas till service-stället Arvo och alla har rätt att anlita det oberoende av ålder, det är bara att "kliva in".

Programmet ger information om hälsovårdsnämndens beslut om hälso- och sjukvård för papperslösa mammor och barn och länkar till näringssektorns webbplats ukilife.fi, där man i positiv anda informerar om hur det går till att bli invånare.

Processen för att skapa en strategi eller ett program för befolkningsrelationer

I processen behövs stöd från kommunens ledning och **EN ANSVARIG PART SOM TYDLIGT LEDER PROCESSEN FRAMÅT** och ökar deltagarnas förståelse för befolkningsrelationer.

Till beredningen kallas **MÄNNISKOR FRÅN KOMMUNENS ALLA SERVICEHELHETER FÖR ATT FUNDERA ÖVER** vad som är väsentligt i strategin (till exempel småbarnspedagogik, grundläggande utbildning, förenings-tjänster, idrotts- och motionstjänster, ungdomstjänster, näringssektorn och stöd för småföretagare samt bostadssektorn).

När strategin utarbetas är det inte alltid ändamålsenligt att fokusera på huruvida tematiken kring befolkningsrelationer har samband med deltagarnas egna uppgifter eller ansvarsområden i kommunen, utan att **IDENTIFIERA I VILKA FENOMEN OCH PROBLEM BEFOLKNINGSRELATIONSSYNVINKELN BERIKAR FÖRSTÅELEN OCH SAMARBETET.**

De valda åtgärderna **ANVISAS ANSVARIGA PARTER OCH EN TIDSPLAN SOM FÖLJS UPP AV KOMMUNEN.**

Arbetet synliggör **SAMBANDET MED KOMMUNENS LAGSTADGADE SKYLDIGHETER** och med andra strategier, planer och program. Under strategin för befolkningsrelationer kan man ta in många tematiska helheter såsom jämlikhets- och jämställdhetsplanen, integrationsprogrammet och säkerhetsplanen.

Den färdiga strategins eller det färdiga programmets mål **KOMMUNICERAS TILL KOMMUNENS MYNDIGHETER OCH INVÅNARE.**

**EXEMPEL 2. PROCESSEN FÖR ATT
SKAPA ETT PROGRAM: Regionalt
åtgärdsprogram för att främja goda
befolkningsrelationer och likabehandling**

Ingår i integrationsprogrammet för Forssa-
regionen 2021–2024, underkapitel 4
(tillgängligt på finska)



Kommunledningen gav beredningen av programmet sitt stöd och en ansvarig person utsågs för att bygga upp det. Programmet omfattar bland annat målet att skapa ett sektorsövergripande regionalt nätverk kring befolkningsrelationer som samordnas av samkommunen. Dessutom kartlades de befintliga regionala åtgärderna som ett led i arbetet för att främja goda relationer. Detta genererade en starkare motivering för resursfördelningen och registreringen av åtgärderna, vilka blir en del av programmet.

Programmet kommer med idéer till åtgärder som speglas mot referensramen för befolkningsrelationerna och kommunernas skyldigheter i anslutning till främjandet av goda relationer. Dessutom lyfter det fram konkreta åtgärder som länkas till det grundläggande arbetet inom olika sektorer och som motiveras med det mervärde som befolkningsrelationssynvinkeln tillför.

I programmet ingår bland annat verktyg och metoder för uppföljning vid kartläggningen av befolkningsrelationerna samt underkapitel om utvecklingen av delaktigheten, grannskapsarbetet, kompetensen inom samfundsmedling och kommuninvånarnas goda relationsfärdigheter.

Även främjandet av likabehandling i samband med arbetet för goda relationer och integration ingår i programmet.

Arbete för goda relationer på bred front inom kommunens olika sektorer

Mål: Diskussionen kring befolkningsrelationer i kommunen omfattar på bred basis de olika befolkningsgrupperna i kommunen, människors delaktighet och välfärd. Arbetet synliggör sambandet med kommunens välfärdstjänster och utbildnings-, ungdoms-, säkerhets-, kultur- och bildningsarbete.

Observerad nytta

Effekten av kommunens åtgärder på befolkningsrelationerna inom olika kommunsektorer har stor betydelse inom exempelvis förebyggandet av diskriminering och segregation, främjandet av delaktighet, bostadssektorn och näringspolitiken.

Främjandet av goda relationer vidgar förståelsen för integrationen som en mer omfattande process och stöder kommunens förmåga att betjäna alla invånare.

Arbetet för goda relationer mellan befolkningsgrupper utgår inte från integrationen av invandrare men stöder den. Utgångspunkten är kommuninvånarnas välfärd.

En tvärgranskning gör det lättare att identifiera var arbete och resurser för goda relationer behöver inriktas och prioriteras.

Med hjälp av den kan man på bredare front identifiera olika befolknings- och minoritetsgrupper i kommunen och invånare i minoritetsställning, såsom funktionsnedsatta, sexuella minoriteter och könsminoriteter, rasifierade människor och etniska, religiösa och språkliga minoriteter.

Frågor som behöver avgöras

Om samkommunen:

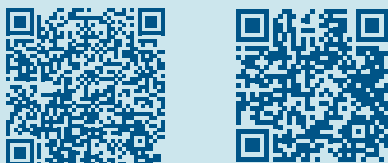
- Vem är kommuninvånare och vilka tjänster erbjuds? Vem erbjuds inte tjänster?
- Vilka funktioner ansvarar kommunen för när det gäller befolkningsrelationer och likabehandling?
- Hur förstås integration: som service eller som samhällets förmåga att ta emot och servicesystemets kapacitet att betjäna alla som bor i kommunen?

Om resurserna:

- Hur kan man bygga upp ett sektorsövergripande myndighetssamarbete? Hur ska samarbetet tilldelas resurser?
- Hur kan finansiering riktas till befolkningsgrupper som behöver särskilt stöd?
 - Har man använt sig av positiv särbehandling (diskrimineringslagens 9 §)?
- Hur kan man frångå tänket "samma åt alla" i tjänsterna och på så sätt stärka den verkliga jämlikheten?

EXEMPEL 3. GOD PRAXIS:

Uleåborgs integrationsprogram Yhdessä kotoutuva Oulu 2022–2025 och invandrarrådet (tillgängligt på finska)



Integrationsprogrammet styrs av följande fem tematiska principer: likabehandling, barn och unga, växelverkan mellan befolkningsgrupperna, påverkan och delaktighet samt kompetens och sysselsättning. I avsnittet om goda befolkningsrelationer granskas under de allmänna principerna för goda relationer kontexten i Uleåborg och särskilda mål ställs upp för uppföljningen.

Genomslaget hos integrationsprogrammet och invandrarrådet förstås bredare än som frågor som bara rör invandrare. I stadens beslutsfattande ses invandrarrådet som en resurs med en betydande roll i delaktigheten och i påverkandet av stadens beslutsfattande. Stadens olika sektorer har lärt sig att be rådet om utlåtanden som ett organ som företräder personer med främmande språk som modersmål. Dessutom begärs utlåtanden av rådet om de olika sektorernas strategier och planer. När rådet tillsattes låg delaktigheten i fokus. Man såg till att ge rådet en bred representation genom en öppen utlysning för alla intresserade som bjöds med för att upprätta kriterier för gott medlemskap och önskade organisationstyper.

De språk som används i rådet ses som en genuin port till engagemang. Rådet arbetar på två språk (finska och engelska) och tolkning kan ordnas vid behov.

EXEMPEL 4. GOD PRAXIS:

Utbildning i att möta kunder, Vasa stad

Utbildningen ordnades som personalutbildning för Vasa stads anställda i form av ett tvådagarsseminarium kring temana möten och mångfald samt olika kundservicesituationer. I utbildningen granskades särskilt möten med invandrare och funktionsnedsatta i kundservicen och målet var att stärka de positiva kundmötena och förbättra kundernas serviceupplevelse. Efter utbildningen konstaterades att det fanns ett behov av en regelbunden personalutbildningsmodell.

Utbildningen inkluderade bland annat information om hur man kan möjliggöra en sensitiv kundservice i perspektiv av stadens lagstadgade uppgifter, så att varje kund blir bemött på rätt sätt. I utbildningen granskades möten med kommuninvånare i praktiken i olika servicesituationer och hur man kan skapa möten där alla behandlas lika och ingen diskrimineras.

Översikt: Befolkningsrelationer i boende

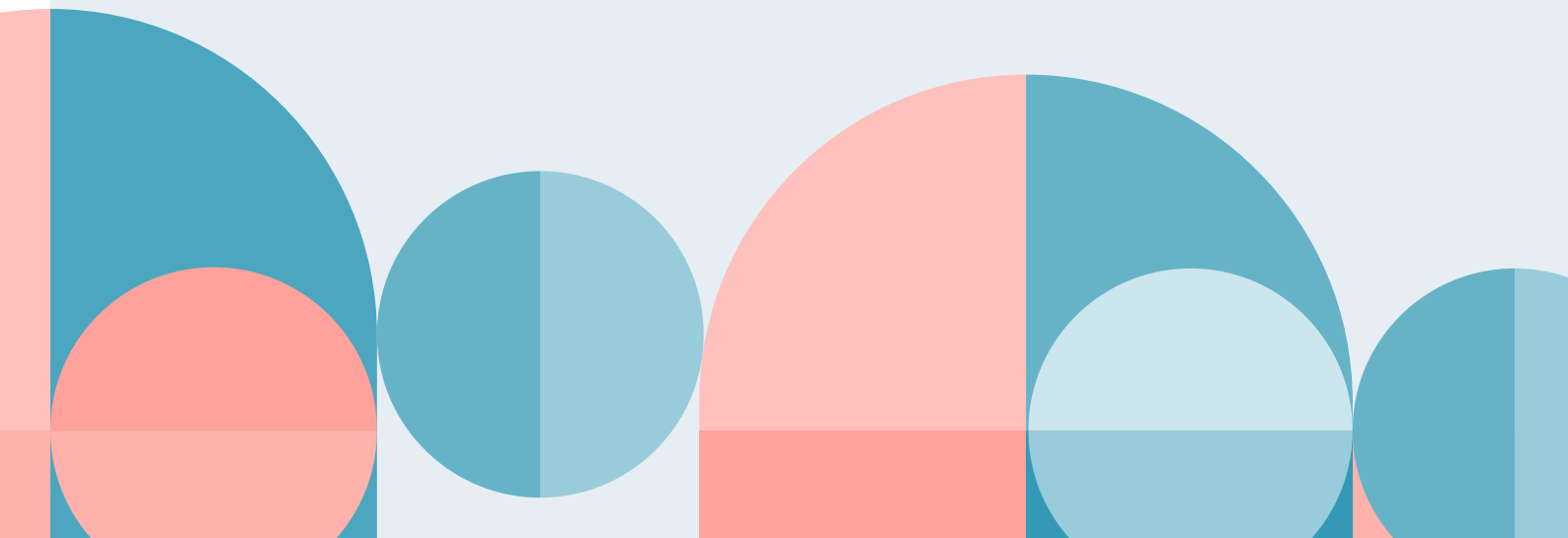
Befolkningsrelationerna konkretiseras ofta kring frågor om boende och planläggning. Kommunens, stadens och bostadsområdernas trafikarrangemang, offentliga lokaler och tjänster samt bostädernas läge har nära samband med befolkningsrelationerna och hur de utvecklas.

Det talas mycket om bostadsområdenas segregation, i synnerhet när det gäller invandrarnas inflyttning till vissa bostadsområden. Genom att ta hänsyn till befolkningsrelationerna kan man bidra till att det inte uppkommer stora skillnader och spänningar mellan bostadsområden samt vid behov underlätta lösandet av konflikter.

Spänningar och polarisering kan uppstå mellan olika invånargrupper i synnerhet om de saknar ett gemensamt språk och har en uppfattning om att vissa grupper behandlas orättvist. Därför erbjuder till exempel Centret för grannskapsmedling tjänster och material för att förebygga och reda ut sådana situationer (www.naapuruussovittelu.fi/sv/hemsida).

Samtidigt finns det orter i Finland, i synnerhet stora städer, där befolkningen genom åren har segregerats till olika bostadsområden för mer och mindre bemedlade samt mindre orter där samma utveckling har pågått men i långsammare takt. I de stora städerna har segregationen påverkats av både befintliga hyresbostäder och människors naturliga behov av att bo nära medlemmar i den egna gemenskapen. I mindre städer och kommuner kan antalet hyresbostäder vara litet och fastigheterna ligga bara i vissa bostadsområden. Detta leder till att de som behöver hyresbostäder koncentreras till vissa områden och anlitar de tjänster som finns tillgängliga inom det området.

Invånargrupper som flyttar till kommunen kan potentiellt generera ny småföretagarverksamhet i lediga affärslokaler, så att ny service uppstår i området och skapar gemenskap. Gemenskapen kan också leda till föreningar med vilka de kommunala myndigheterna kan samarbeta. Ett konstruktivt samarbete med föreningar och boendeaktiva är centralt med tanke på en hållbar områdesutveckling.



Samtidigt kan kommunen fatta beslut om att till exempel erbjuda undervisning i finska som andraspråk endast vid vissa daghem och skolor. Familjerna bosätter sig då i närheten av dessa, vilket medför att barn i familjer med främmande språk som modersmål koncentreras till daghemmen och skolorna i vissa områden och deras kontakter med finskspråkiga barn kan bli fåtaliga. Därmed kan ett beslut som i början verkat resurssmart och enkelt för kommunen på medellång sikt leda till en oönskad situation där åtgärder kräver mer resurser än den ursprungliga investeringen.

Frågor kring boende och befolkningsrelationer har samband med den regionala utvecklingen på lång sikt, och den är ofta svår att förutsäga. Det målinriktade arbetet för att främja goda relationer erbjuder verktyg för detta.

Till exempel Kommunförbundet har tagit fram ett [verktyg för bedömning av beslutskonsekvenser](#). (Tillgängligt på finska.)



Kommunerna bör i sina beslutsprocesser ta hänsyn till bland annat följande med avseende på utvecklingen av befolkningsrelationer och förebyggandet av segregation:

- *Hur kan kommunen upprätthålla bostadsområdenas mångfald, företagsverksamhet och livskraft?*
- *Vilka kommunala tjänster är det på lång sikt förnuftigt att koncentrera till enbart vissa verksamhetsställen?*
- *Inriktas tilläggsresurser till områden som enligt socioekonomiska indikatorer har behov av dem?*
- *Har kommunen utnyttjat möjligheten till positiv särbehandling för att förebygga regional ojämlikhet?*
- *Vilka möjligheter har kommunen att stärka boendeaktörernas färdigheter i grannskapsmedling?*

EXEMPEL 5. GOD PRAXIS:

Arbetsmodellen Tsemppari i Vanda

Arbetsmodellen Tsemppari i Vanda är en modell för samarbete mellan invandraringarorganisationer och myndigheter och den har utvecklats under sju år. I modellen tar myndigheterna kontakt med invandrarorganisationerna och erbjuder tjänster under på förhand överenskomna tider. Då myndigheternas tjänster har koncentrerats, flyttat till webben och minskat i bostadsområdena, har man märkt att behovet av rådgivning i anslutning till integration blivit allt större. Därför har många invandrarföreningar grundats just i de förorter där det bor många invandrare.

I Vanda har man av tradition insett att invandrarföreningarna har en sådan kultur- och språkkompetens som det lönar sig att ta vara på. Man har sett en potential i gemenskaperna och föreningarna för personer med främmande språk som modersmål. Detta gör det möjligt att komplettera myndigheternas arbete och skapa nya kanaler för möta kunderna.

I verksamheten ges stöd för anlitan av offentliga tjänster, hjälp med ansökningar och handlingar och hänvisning till tjänster på kundens eget språk och på finska. Arbetsmodellen Tsemppari har varit en medveten satsning från stadens sida i syfte att öka kompetensen i stödet för integrationen.

Föreningarna har antagit en allt mer professionell profil och ny finansiering har gjort det möjligt att anställa folk till dem. De föreningar som deltar är förtrogna med

kommunens servicestruktur, och beslutsfattarna och föreningarna har tillsammans bidragit till besluten om fortsatt arbete.

Det här samarbetet har genererat ett flertal nya projekt där föreningarna aktivt tillsammans med staden har deltagit i planeringen och genomförandet. Det långvariga projekt-samarbetet har ökat det ömsesidiga förtroendet och samtidigt stärkt befolkningsrelationerna och fört myndigheterna närmare människorna.

Projekt: Tsemppataan! Handledning och rådgivning på flera språk www.tsemppataan.fi. Tidigare projekt som grundat sig på samma modell: Tsemppataan yhdessä och Tsemppataan töihin.

Den samarbetskultur som skapats i Tsemppari-modellen har utvidgats till ett flertal andra projekt, bland annat projektet för utveckling av flerspråkig rådgivning i Vanda stad, som bygger på partnertänk och nätverkande enligt Tsemppari-modellen. www.neuvovavantaa.fi.



Beskrivning av verksamhetsmodellen Tsemppari
(tillgängligt på finska)



Video: [Vantaan Tsempparit](#)
(tillgängligt på finska med textning på engelska)

EXEMPEL 6. GOD PRAXIS:
**Utveckling av stadsplaneringen i
perspektiv av jämlikhet och jämställdhet
i Helsingfors**



[Jämställdhet och jämlikhet i
stadsplaneringen \(pdf\)](#)



[Verktyg för att främja
jämställdhet och likabehand-
ling inom Helsingfors stads-
planering \(pdf\)](#)

Helsingfors stad har sammanställt en forskningsöversikt som samlar och producerar information om jämlikhets- och likabehandlingsfrågor i stadsplaneringen. Översikten utgör en grund för vidare och närmare utredningar om vilken vikt det har för stadsplaneringen att planeringsperspektivet grundar sig på kartläggning av befolkningsgrupperna.

Staden har också tagit fram ett verktyg för praktiskt främjande av jämlikhet och likabehandling i Helsingfors stadsplanering. Verktuget togs fram i omfattande samråd med invånare med olika bakgrund och från olika befolkningsgrupper. Verktuget har formen av ett frågebatteri.

Avsikten med frågorna är att stödja tankegångarna och minnet i stadsplaneringsarbetet. En del av frågorna är riktade främst till ledningen och den strategiska planeringen, en del till personalen och planeringen av genomförandet.

Verktuget kan också utnyttjas i andra städer. Det tillför ett perspektiv som särskilt beaktar involverandet av olika befolkningsgrupper även i lösningarna inom stadsplaneringen.

Utvecklingen av stadsplaneringen ingår i Helsingfors jämlikhets- och jämställdhetsplanering.

Skapa möjligheter till föreningsverksamhet

Mål: Kommunen har en aktiv föreningsverksamhet som kompletterar myndighetstjänsterna. Kommunens och föreningarnas samarbete bygger på förtroende och växelverkan.

Observerad nytta

Föreningarna är en viktig del av den lokala gemenskapen. De kan hållas livskraftiga med kommunens hjälp, och detta bidrar också till uppkomsten av nya föreningar och etableringen av verksamheten.

Gemenskaper med olika bakgrund ses som en resurs i kommunen och som en möjlighet att bygga upp förtroende och stärka förankringen i samhället.

Genom föreningarna fås värdefull information om vad som händer i kommunens gemenskaper och hur kommunen bättre kan svara på invånarnas behov tillsammans med föreningarna.

Frågor som behöver avgöras

- Hur kan kommunen uppmuntra och stödja gemenskaperna i att starta föreningsverksamhet?
- Hittar de kommunala myndigheterna nyckelpersoner i gemenskaperna, skapar det ett förtroende som grund för konstruktivt samarbete?
- Kan kommunen facilitera och stödja möjligheterna för dem som inte hör till föreningarna att skapa verksamhet för varandra?
- Hur kan kommunen uppmuntra de befintliga organisationerna och idrottsföreningarna att ta med invandrare i verksamheten?
- Finns det möjlighet att erbjuda grundkurser i föreningsverksamhet för personer med främmande språk som modersmål eller invånare som hör till andra minoriteter?

EXEMPEL 7: Understöd till invandrarnas gemenskaper i Tavastehus

Beviljandet av understöd till invandrarnas gemenskaper i Tavastehus har etablerat sig som en del av den verksamhet som finansieras av staden med en liten årlig budget. Verksamheten ger möjlighet att involvera och skapa möten för människor som talar olika språk vid publika evenemang utan behov av tolkning av hela evenemanget.

Understödsdagaren behöver inte vara en registrerad förening, det räcker med att vara en aktiv gemenskap. Genom understödet når man gemenskaper som främjar möten inom sina egna bostadsområden eller med andra Tavastehusbor.

Staden beviljar på ansökan en liten summa för ordnande av evenemang som främjar kulturell mångfald och tillhandahåller rådgivning för grundande av föreningar samt handledning för ansökan om finansiering, så att föreningarna i fortsättningen själva kan söka organisationsfinansiering.

EXEMPEL 8: Språkstödsfrivilliga i Pyhäjoki

I Pyhäjoki ville man göra de dolda språkreserverna tillgängliga för hela samhället och utnyttja dem i synnerhet vid kommunens och samfundens publika evenemang. Frivilliga kallas med genom att man identifierar dolda språkkunskaper hos människor som deltar i olika evenemang och ber dem själva bedöma sina språkkunskaper på projektets startblankett. Vem som helst som kan finska och något annat språk så bra att hen kan hjälpa andra med kommunikationen kan fungera som språkstöd.

De som varit språkstöd för finskspråkiga och personer som talar andra språk har sett det som en positiv upplevelse. Att jobba som frivillig ger personer med främmande språk som modersmål mod att använda finska. Dessutom lindrar de frivilligas närvaro spänningarna för både arrangörerna och deltagarna. De frivilliga bär språkstödsvästar och kampanjknappar som anger vilka språk de talar. Att språkstöd finns att få kan meddelas på förhand i reklamen för evenemanget, och på en liten ort blir de frivilliga snabbt bekanta.

innokyla.fi/fi/toimintamalli/kielitukivapaaehtoisia-tapahtumiin
(tillgängligt på finska)



Kommunikation om befolkningsrelationernas betydelse i kommunen

Mål: Kommunens beslutsfattare, myndigheter och invånare förstår vad befolkningsrelationer handlar om och vem de berör.

Observerad nytta

I arbetet för goda relationer uppmärksammas olika befolknings- och minoritetsgrupper och deras behov, och kommuninvånarnas behov tillgodoses bättre.

Arbetet för att främja goda relationer neutraliserar den samhälleliga debatten om exempelvis integration och migration och visar på de stora helheterna och på mångfalden i befolkningsgrupperna.

Arbetet för att främja goda relationer ökar invånarnas välbefinnande och trygghetskänsla.

Frågor som behöver avgöras

- Hur identifierar kommunledningen det mervärde som arbetet för goda relationer tillför och förbinder den sig vid att främja det?
- Hur kan beslutsfattarna bättre uppfatta de kommunala uppgifternas och tjänsternas roll i främjandet av goda befolkningsrelationer?
- Hur kan orsakssambandet i befolkningsrelationerna åskådliggöras och mätas? Sambandet är inte alltid tydligt eller uppenbart.
- Hur kan man sätta tydliga ord på logiken i verksamheten för att främja goda relationer?
- Hur kan man utvidga diskussionen om befolkningsrelationer till att omfatta de kommunala strukturerna?
 - Kan behov av ytterligare handledning och utbildning i frågan identifieras via diskussionerna?

EXEMPEL 9: Gemensam och öppen verksamhet i Pyhäjoki

Pyhäjoki hade som mål att ordna gemensam verksamhet och möten för personer som talar olika språk och att undvika separata grupper. Kommunens invånare har ett behov av att träffas och lära känna varandra. Detta ledde till funderingar kring var man kan lära känna nya människor. Och kring vad som kan stödja växelverkan.

Till en början har verksamheten haft formen av ett projekt som leds av näringsdirektören, med en förhoppning om att kunna binda andra vid genomförandet och den fortsatta verksamheten. Kommunledningen har gett sitt starka stöd för verksamheten. Samarbetspartner har varit fritids- och kultursektorn, föreningar och företag. Vanligen deltar minst en förening i att ta fram idéer för evenemang och genomföra dem. Genom att jobba tillsammans får föreningarna mod och erfarenhet som hjälper dem ordna verksamhet för nya målgrupper.

En del föreningar har själva börjat ordna öppnare aktiviteter. Kommunen har vid behov gett sitt stöd bland annat i form av lokaler och marknadsföring. Samtidigt har föreningarnas verksamheter blivit bekanta för deltagarna.

Kommunikationen har uppmärksammat ortens språkreserver och den terminologi och jargong som används. Arbetet har också tagit ställning till formuleringarna i

informationen om evenemangen och till hur människor ska bjudas med. Man har satsat på ett tydligt och lättfattligt språk, lokala exempel och angivande av evenemangets adress.

Verksamheten har från början marknadsförts på flera språk (finska, engelska, ryska) och det har bland annat ordnats matkulturevenemang, workshoppar, spelkvällar, språkcaféer och studieutfärder (till exempel svamp-, bär- och örtplockning samt cykelutfärder).

Det har också ordnats möjligheter till att knyta nya kontakter genom gemensamma aktiviteter.

Genom att på ett mångsidigt sätt testa idéer och aktiviteter får man information om vad som intresserar folk och vad som attraherar olika människor och grupper. Vid behov får planerna också ändras.

Temana har erbjudits de lokala medierna så att läsarna har möjlighet att reflektera över dem och tillföra dem sitt eget perspektiv innan de kommer med i verksamheten. Det här ger tid och rum för attitydförändring.

Verksamheten fortsätter i samarbete med biblioteket, fritidssektorn och föreningarna.

www.pyhajoki.fi/tapahtumat-ja-koulutukset (tillgängligt på finska och engelska). På webbplatsen finns en länk till genomförda evenemang och utbildningar.

EXEMPEL 10: Enkät om atmosfären i och upplevelsen av Uleåborg som hemstad

I Uleåborg genomförs en enkät som riktats till invandrarna i staden. Avsikten är att upprepa enkäten vartannat år för att få jämförelsedata och utvärdera integrations-tjänsterna. Enkäten genomfördes första gången 2020 och på nytt 2022.

Frågorna till stadens ledningsgrupp gäller bland annat tjänsterna och deras tillgänglighet, delaktigheten, rasismen, gemenskapen och atmosfären i Uleåborg.

Resultaten av den förra enkäten inverkade på beredningen av följande integrationsprogram och på utvärderingen av föregående program och relaterade tjänster.

De resultat som erhållits har fått staden att fundera över hur man ska kommunicera om delaktighet till dem som flyttar till staden och om deras möjligheter att påverka beslutsfattandet och processerna.

EXEMPEL 11: Integrationsforumet Kotofoorumi för goda befolkningsrelationer, Tavastehus

Kotofoorumi är ett koncept som skapats av Tavastehus stad där intresserade kan ordna evenemang med anknytning till integration eller bättre befolkningsrelationer. Det finska varumärket har etablerat sig i integrationsverksamheten i Tavastehus. Forumet har reserverats finansiering ur stadsbudgeten. Att konceptet blivit så känt har lett till att partnerna själva frågar om de kan ordna evenemang inom ramen för det. Organiseringsansvaret delas mellan staden och respektive arrangör.

Evenemang ordnas några gånger om året och arrangören väljer temat och planerar evenemanget utifrån sina egna visioner. En del evenemang är kultur- eller diskussionsmöten under fria former, andra är mer formella och ordnas av kommunens samarbetspartner, till exempel beredningssamråd för det kommunala integrationsprogrammet eller valpaneldebatter.

Staden tillhandahåller lokaler i Kumppanuustalo och bistår i informationen på flera språk på webbplatsen Myintegration (www.myintegration.fi), tillgängligt på finska och engelska).

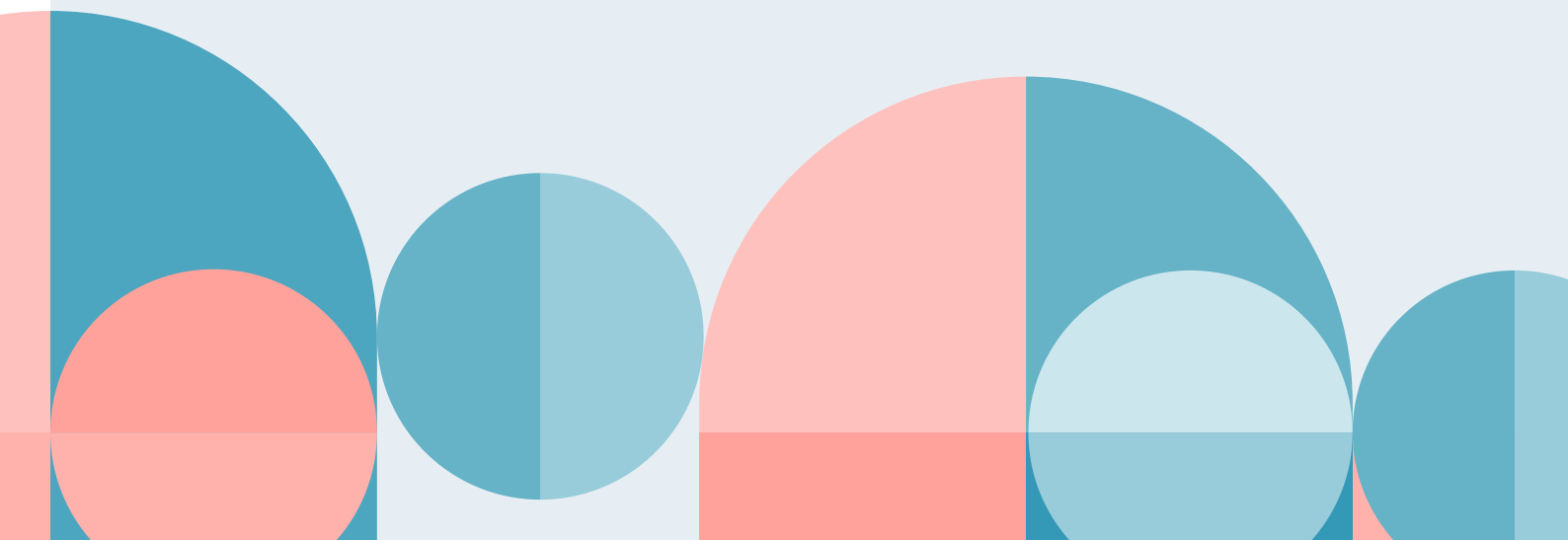
Slutord

Kommunernas arbete för goda befolkningsrelationer bidrar till att öka likabehandlingen av invånarna samt deras välbefinnande. Det stöder invånaridentiteten och förankringen i bopingskommunen. Arbetet rör alla invånare i kommunen oberoende av deras ålder eller befolkningsgrupp.

Befolkningsrelationer förknippas ofta med integrationen av invandrare och samhällets mottaglighet. Dessa är en viktig dimension i befolkningsrelationerna. Andra dimensioner är till exempel befolkningsrelationernas inverkan på atmosfären och utvecklingen i kommunen och på invånarnas trygghetskänsla och deltagande i det omgivande samhället.

Utgångspunkten för guiden har varit att stödja den förändring som behövs för att etablera arbetet för goda relationer som ett kommunlett målinriktat och strategiskt arbete och inte som enskilda åtgärder.

En nyckelroll i det planmässiga arbetet innehar kommunledningens engagemang i utvecklingen av goda befolkningsrelationer samt integreringen av arbetet i kommunens övriga arbete och program. Befolkningsrelationerna omfattar hela samhället. Föreningarna är centrala samarbetspartner i gränsytan mellan kommunens invånare och myndigheter. När dessa element kombineras för att nå målen i relationsarbetet och för att kommunicera om dem, kan kommunen bygga upp goda relationer på ett planmässigt och långsiktigt sätt.



Källor

¹ *Utredning om kommunernas program för integrationsfrämjande. Arbets- och näringsministeriets publikationer 2022:12. (Tillgängligt på finska)*

² *Diskriminering i Finland 2017-2019. Datarapport. Justitieministeriets publikationer, Utredningar och anvisningar 2020:20. (Tillgängligt på finska)*



³ [Regeringens proposition till riksdagen med förslag till lag om främjande av integration och till lagar som har samband med den](#)

⁴ *Ibid. s. 110.*

⁵ *Ibid. s. 136.*



⁶ www.kommunforbundet.fi/aktuellt/2017/vad-gor-kommunen-i-framtiden

