

Sårande ord, skadliga gärningar

Handbok för att motarbeta
hatgärningar på det lokala planet



Författare: Johanna Korhonen

Grafisk design: Inka Kosonen

Projektet Fakta mot hat (Facts Against Hate) har beviljats finansiering ur EU:s program för Rättigheter, Jämlikhet och Medborgarskap (2014–2020). De åsikter som uttrycks i denna publikation är författarnas egna, och europeiska kommissionen eller justitieministeriet kan inte ta ansvar för hur materialet kan komma användas.

Innehåll

4

Till läsaren

5

Varför ska hatgärningar tas på allvar?

7

Ordlista

9

Vad är en hatgärning?

12

Vad är skillnaden mellan en hatgärning och ett hatbrott?

13

Vad får man säga?

14

Vilka gärningar är inte hatgärningar?

15

Varför begår människor hatgärningar?

19

Vad kan vi göra för att förebygga hatgärningar?

20

Hur ska arbetet organiseras?

21

Säkerhets- och likabehandlingsplanering som arbetsredskap

23

Hur kan vi kartlägga situationen i vår region?

26

Frågor som hjälper för planeringen

27

Vilken information har vi redan tillgång till?

28

Vilken information saknar vi?

29

Vad göra med den insamlade informationen?

30

Hur följs resultaten av arbetet upp?

31

Praktiska idéer och förslag

35

Kom ihåg-lista

36

Att läsa

37

Statistiska källor

Till läsaren

I ett bra samhälle kan alla leva i fred och accepteras för den man är. I en bra kommun, stad, by eller i ett bra bostadsområde behöver ingen vara rädd, hålla sig undan eller spänna sig för att det ska hända något tråkigt.

För att skapa och upprätthålla en bra stämning krävs vissa gärningar. Negativa fenomen och utvecklingsförlopp måste identifieras så att man kan ingripa i dem i tid. Den här handboken är avsedd för lokala aktörer: kommuner, organisationer och alla andra som behöver redskap för att identifiera risker och förebygga hatgärningar.

Bakgrundsmaterialet till handboken härstammar från rapporten *Fenomen och informationskällor som anknyter till förhindrandet och identifieringen av hatgärningar*, som har utarbetats av en arbetsgrupp tillsatt av justitieministeriet. Arbetsgruppen arbetade inom ramen för justitieministeriets projekt Fakta mot hat (1.12.2019–30.11.2021). Målet med projektet var att effektivisera arbetet mot hatbrott och hatretorik. Vid planeringen av handbokens innehåll har man hört representanter från kommunerna Asikkala, Uleåborg, Lieksa, Vanda och Vasa.



Varför ska hatgärningar tas på allvar?

Det är inte alltid så lätt att identifiera hatgärningar. Var går gränsen mellan normal kritik och hatretorik? Hur kan man analysera gärningsmannens motiv? När bör en gärning som framstår som en enstaka handling tolkas som ett tecken på mer utbredda spänningar eller explosiva konstellationer?

Skalan för hatgärningar varierar från små vardagliga handlingar till hatbrott. I den här handboken fokuserar vi på den vardag som vi alla lever i: hur kan man på det lokala planet samla in information om situationen och identifiera eventuella hot, hur kan arbetet organiseras så att det är regelbundet och systematiskt och hur kan man följa upp arbetets resultat?

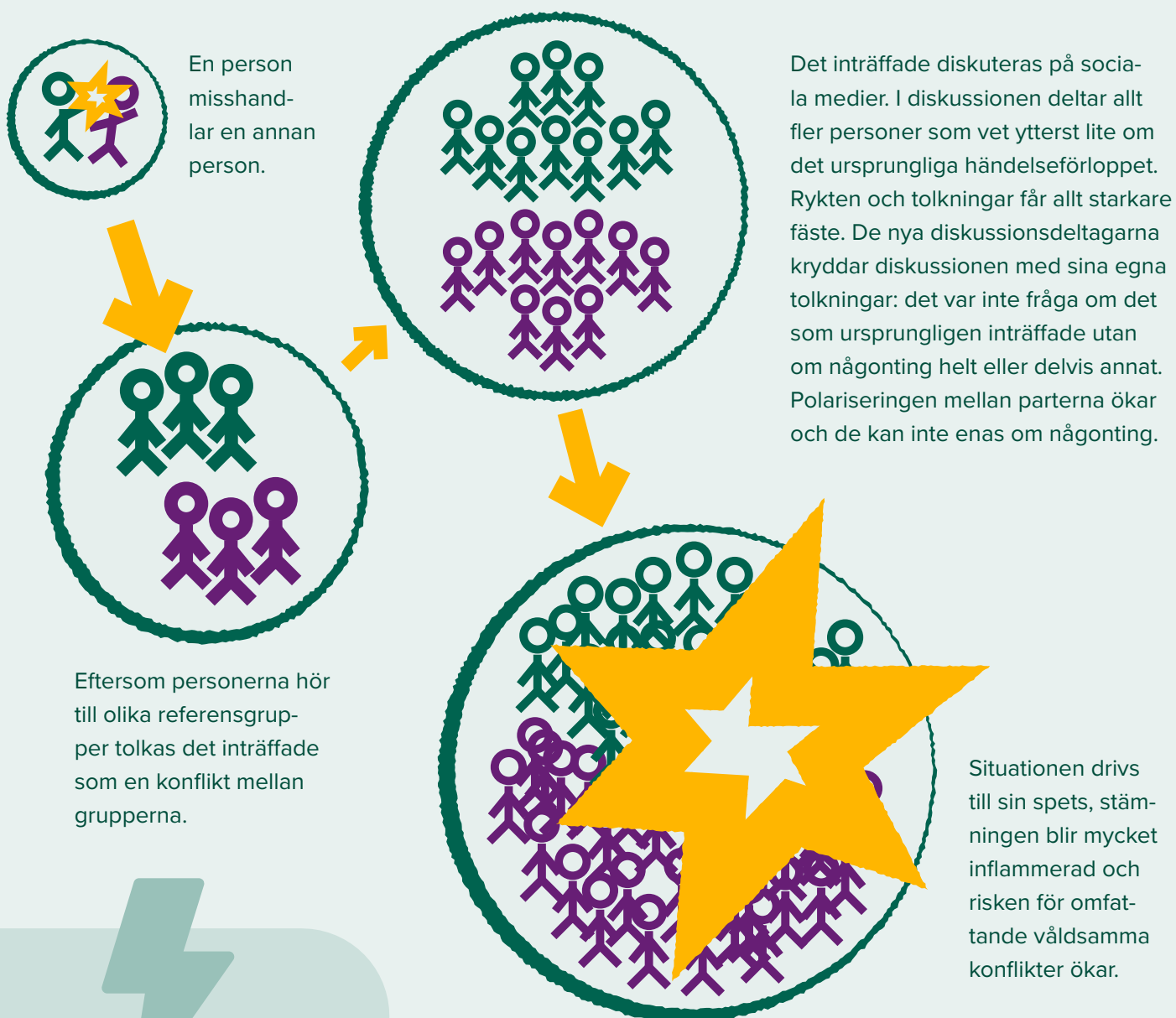
En fientlig atmosfär skadar med tiden både individernas och hela samhällets verksamhet på bred front. Den begränsar offrens liv och möjligheter, försämrar hälsan och leder till handlingsförlamning. I värsta fall kan en hatisk atmosfär leda till ständig rädsla och våldsamma konflikter. Därför är det viktigt att ingripa i ett tidigt skede och med tillräckliga medel. Om man låter bli att ingripa och vänder bort blicken innebär det mer tid och plats för hatgärningarna att gro.

Myndigheterna har skyldighet att motarbeta hatgärningar. Utöver tjänsteinnehavare och anställda är viktiga aktörer förtroendepersoner, organisationsaktörer, invånare, grannar och familjemedlemmar. Var och en bör i sitt arbete och i sina uppgifter titta sig omkring, lära sig att upptäcka problematiska utvecklingsförlopp och ingripa i dem.



Från enstaka gärning till omfattande konflikt

– konsekvenserna av hatgärningar sprids



Ordlista

JÄMLIKHET. Alla människor är lika värda oberoende av kön, ålder, etniskt eller nationellt ursprung, medborgarskap, språk, religion, övertygelse, åsikt, funktionsnedsättning, hälsotillstånd, sexuell läggning eller någon annan orsak som gäller den enskilda som person. Principen om likabehandling i Finlands grundlag innebär både ett förbud mot diskriminering och att alla är lika inför lagen. I diskrimineringslagen finns bestämmelser om hur man främjar likabehandling och förebygger diskriminering. I jämställdhetslagen finns bestämmelser om förbudet mot diskriminering på grund av kön och främjandet av jämställdheten mellan kvinnor och män.

FÖRDOMSFULLHET. Ofta en omedveten uppfattning som grundar sig på en felaktig eller stagnerad generalisering. Fördomar kan leda till ett förnedrande, diskriminerande eller fientligt beteende samt attityder eller övertygelser som riktar sig mot en grupp som betraktas som utomstående eller individerna i gruppen.

HATRETORIK. Verbal eller skriftlig kommunikation vars motiv är fördomar eller fientlighet mot offrets antagna eller faktiska etniska eller nationella bakgrund, religiösa övertygelse eller livsåskådning, sexuella läggning, kön, könsidentitet, könsuttryck eller till exempel funktionsnedsättning.

Hatretorik är kommunikation avsedd att förnedra offret eller begränsa offrets rättigheter. Syftet är att försätta offret i en sämre ställning eller stärka de fördomar och negativa attityder som gäller offret eller offrets referensgrupp. Hatretorik är ett brott när det fyller rekvisitet för ett brott. Hatretorik kan också vara sådan diskriminering som förbjuds i diskrimineringslagen och jämställdhetslagen. Hatretorik uppfyller i praktiken inte alls alltid rekvisiten för ett brott och det går inte alltid att bevisa att hatretoriken strider mot lagen, men den kan ändå vara skadlig.



HATGÄRNING. En skadlig eller negativ gärning, vars motiv är fördomar eller fientlighet till exempel mot offrets antagna eller verkliga etniska eller nationella bakgrund, religiösa övertygelse eller livsåskådning, sexuella läggning, kön, könsidentitet, könsuttryck eller funktionsnedsättning. Vid hatgärningar blir offret inte utsatt för handlingen av en slump utan väljs ut som offer på grund av en personlig egenskap.

Den vanligaste hatgärningen är sårande ord, hatretorik. Hatgärningar kan även vara exempelvis fysiskt våld, skadegörelse, trakasserier eller hindrande.

Inte alls alla hatgärningar uppfyller i praktiken de brottsrekvisit som fastställs i strafflagen, men de kan ändå vara skadliga. Enskilda handlingar fungerar som ett budskap till hela den referensgrupp till vilken offret hör eller som offret representerar.

HATBROTT. En gärning som definieras som ett brott enligt strafflagen och vars motiv är fördomar eller fientlighet till exempel mot offrets antagna eller verkliga etniska eller nationella bakgrund, religiösa övertygelse eller livsåskådning, sexuella läggning, könsidentitet, könsuttryck eller funktionsnedsättning.

Vilken handling som helst som definieras som ett brott i strafflagen kan i princip vara ett hatbrott, om det bygger på ett hatmotiv. Ett hatmotiv kan vara en faktor som leder till straffskärpning. Ett hatbrott kan rikta sig mot

en person, en grupp, någons egendom, en institution eller en företrädare för dessa.

RIKTADE TRAKASSERIER. Organiserad, systematisk verksamhet där en grupp människor hotar eller kränker en person, vanligen med hjälp av informationsteknik (meddelanden, e-post, sociala medier). Det kan till exempel handla om att sprida osanna eller förnedrande uppgifter om offrets privatliv.

Uppgifterna kan även handla om personens arbete, tjänsteutövning eller förtroendeuppdrag. Ett mer långtgående mål med riktade trakasserier kan även vara att undergräva förtroendet för samhällets strukturer och institutioner.

POLARISERING. "Vi mot dem". En situation där människorna delas in i två starka läger och grupperna har ett negativt förhållningssätt till varandra.

DISKRIMINERING. En person försätts i en sämre ställning utifrån en diskrimineringsgrund som anges i lagen. Lagen förbjuder både direkt och indirekt diskriminering. Med indirekt diskriminering avses att en skenbart neutral bestämmelse eller norm i praktiken leder till diskriminering utan att det finns en grund som är godtagbar enligt lagen. Diskriminering är även sexuella trakasserier eller andra trakasserier, befallningar eller instruktioner att diskriminera, samt till exempel att man inte gör rimliga anpassningar för att en person med funktionsnedsättning ska behandlas jämlikt.

VÅLDSAM RADIKALISERING. En process där individer använder våld eller hotar med våld, uppmuntrar till våld eller rättfärdigar våld genom att motivera sina handlingar med sina åsikter eller sin ideologi.



Vad är en hatgärning?

En hatgärning kan i princip vara vilken som helst gärning vars motiv är fördomar eller fientlighet mot offrets bakgrund, referensgrupp eller personliga egenskaper.

Hatgärningar kan rikta sig direkt mot det avsedda offret men även mot en annan person eller en institution som har något slags koppling till offret – till exempel arbetar för offrets rättigheter eller försvarar offret i en debatt. Hatgärningen kan då rikta sig till exempel mot en myndighet, en representant för en organisation eller en person som deltar i en offentlig debatt.

Hatgärningar begås av många olika orsaker.

DISKRIMINERINGSGRUNDER SOM ÄR FÖRBJUDNA ENLIGT LAG.

Enligt diskrimineringslagen får ingen försättas i en sämre ställning på grund av kön, ålder, ursprung, nationalitet, språk, religion, övertygelse, åsikt, politisk verksamhet, fackföreningsverksamhet, familjeförhållanden, hälsotillstånd, funktionsnedsättning, sexuell läggning eller någon annan omständighet som gäller den enskilde som person.

Enligt jämställdhetslagen får ingen försättas i olika ställning på grund av kön, könsidentitet och könsuttryck, graviditet, förlossning, föräldraskap eller familjeansvar. Lagen förbjuder även indirekt diskriminering. Även sexuella trakasserier och trakasserier på grund av kön samt befallningar eller instruktioner att diskriminera personer på grund av kön är förbjudet.



En hatgärning kan vara till exempel osaklig, sårande och förnedrande verbal kommunikation eller skadegörelse mot en viss grups lokaler eller egendom. Det kan också vara fråga om hot som riktas mot individer eller grupper eller störande av evenemang.

Hatgärningar som grundar sig på kön, könsuttryck eller könsidentitet kan vara till exempel kvinnohat, manshat, hat mot icke-binära eller transsexuella personer eller aggressivitet mot en persons utseende.

Hatgärningar mot personer med funktionsnedsättning kan vara till exempel en fientlig inställning och ett osakligt bemötande när man planerar ett serviceboende för personer med funktionsnedsättning i grannskapet. Hatgärningar i anslutning till politisk verksamhet kan exempelvis handla om att förstöra valaffischer eller störa hemfriden för någon som är med i politiken.

Syftet med hatgärningen är vanligen att väcka rädsla och få offret att känna sig hotat. Hatgärningar påverkar inte bara individen utan hela gruppen: syftet är att signalera att inte bara offret utan även andra är hotade.

SÅRANDE DISKUSSIONER OCH OSANNA PÅSTÅENDEN SOM HATGÄRNINGAR.

De förnedrande och/eller osanna påståenden som förekommer på sociala medier om exempelvis personer med utländsk bakgrund, sexuella minoriteter, religiösa eller språkliga minoriteter eller andra grupper eller individer är typiska hatgärningar.

STÖRANDE AV EVENEMANG SOM HATGÄRNING.

När man firade Pride-veckan i Uleåborg deltog även stadens ungdomsväsende i evenemangen. Under veckan dök det varje morgon framför ungdomslokalen upp en grupp personer för att sjunga psalmer och be. De spred också ett budskap enligt vilket Jesus räddar från homosexualitet.

Agerandet kunde tolkas som en hatgärning mot ett evenemang för sexuella minoriteter. Det störde även ungdomsväsendets personal som under flera morgnar måste se till att gruppen avlägsnade sig från sin plats framför ungdomslokalen så att inte ungdomarna behövde konfronteras med gruppen.

SÅRANDE SPRÅK SOM HATGÄRNING.

I Asikkala uppstod en debatt om den nya placeringen av två enheter för specialomsorger. Man motsatte sig att enheterna för personer med utvecklingsstörning och mentalvårdsklienter skulle placeras i närheten av en skola, delvis med osakliga och sårande argument. Senare har situationen lugnat sig.



SKADEGÖRELSE SOM HATGÄRNING.

På flera orter har det målats hakkors och skrivits aggressiva meddelanden i närheten av flyktingförläggningar.

RIKTADE TRAKASSERIER MOT MYNDIGHETER SOM HATGÄRNING.

I Uleåborg inträffade sexuella trakasserier och sexuellt utnyttjande av minderåriga där förövarna var asylsökande. Bland en av stadens många åtgärder producerades inom ramen för projektet Trygga Uleåborg (Turvallinen Oulu) 2019 en video för unga, där man behandlade den kroppsliga integriteten och sexuella självbestämmanderätten. Vissa dåvarande kommunpolitiker angrep videon genom att göra en förnedrande och hånande version av den och började sprida ett budskap på sociala medier om att Uleåborg inte gör någonting annat för att skydda flickorna än en video. Samma kommunpolitiker förvrängde och bildmanipulerade också annat material som fanns på projektets webbplats. Medierna i landet var snabba att plocka upp nyheten och material som översatts till engelska spreds även utomlands.

Resultatet var en omfattande trakasserikampanj mot dem som producerat videon och de anställda som var med på den. Många vuxna skickade hatresponser även till de ungdomar som försökte försvara den anställda som pekats ut med namn.

Här var det fråga om en politisk hatgärning: vissa politiker ville sprida sin egen invandrarkritiska agenda genom att

denna gång gå till angrepp mot stadens tjänsteinnehavare och projektanställda.

GRUPPFENOMEN SOM HATGÄRNINGAR.

I Vanda misshandlades en elvaårig elev av fem elever mellan 12 och 13 år på skolgården. Förövarna delade en video av misshandeln på sociala medier. Där fick videon snabbt spridning och även nyhetsmedierna hakade på. Rätt fort stämplades händelsen på sociala medier som en konflikt mellan etniska grupper. I den offentliga debatten deltog många människor med bristfälliga uppgifter och utifrån rykten och antaganden. Rektorn i skolan fick motta hatpost och utsattes för riktade trakasserier.

DISKRIMINERING OCH OSAKLIGT BEMÖTANDE SOM HATGÄRNINGAR.

I Vasa utreddes med hjälp av en enkät om stadsborna hade upplevt diskriminering eller osakligt bemötande. Det framgick att 20 procent av respondenterna hade det. Av de öppna svaren framgick det bland annat att hälso- och sjukvården inte alltid hade lyckats betjäna invånarna jämlikt. Till exempel hade samkönade föräldrar upplevt diskriminering när de skulle sköta sina barns ärenden och den icke-biologiska föräldern hade blivit förbisedd. Både finsk- och svenskspråkiga och personer med ett annat språk som modersmål hade upplevt språklig diskriminering. Bristfälliga språkkunskaper hade lett till att personerna upplevde sig ovänligt bemötta även i sådana situationer där det inte varit någons avsikt.

Vad är skillnaden mellan en hatgärning och ett hatbrott?

Det är inte alltid så lätt att dra gränsen mellan olika former av dåligt beteende, hatgärningar och hatbrott. Ett klumpigt språk eller misslyckat ordval kan kännas sårande även om talaren menar väl. Samtidigt kan även kritik som framställs på ett sakligt sätt upplevas sårande. Gärningarna kan därför inte definieras utifrån de reaktioner de orsakar utan utifrån själva gärningen och dess motiv.

Ett hatbrott är en gärning som definieras som ett brott i strafflagen. Ett brott som motiveras av hat kan vara verbal eller skriftlig kommunikation men även våld, skadegörelse eller någon annan handling som uppfyller brottsrekvisiten.

Hatgärningar är de gärningar som döms som hatbrott, men inte alla hatgärningar är hatbrott. Brott är till exempel inte dåligt beteende och sådana gärningar som inte uppfyller rekvisiten för ett brott. Trots det är även dessa gärningar skadliga.

Det är polisens och rättsväsendets uppgift att behandla hatbrott. Andra hatgärningar ska behandlas av alla de personer och aktörer som berörs av ärendet. Myndigheterna har en lagstadgad skyldighet att främja lika behandling. I oklara fall bör man alltid vända sig till polisen.

FLYKTINGFÖRLÄGGNING UTSATTES FÖR HATBROTT OCH HATGÄRNINGAR.

I Asikkala inrättades en flyktingförläggning 2015. En del av kommuninvånarna välkomnade förläggningen medan andra motsatte sig den. I den lilla kommunen var den relativt stora förläggningen en stor nyhet.

Det uppstod spänningar: förläggningen utsattes för skadegörelse och bland annat de yttertrappor som användes av invånarna förstördes. Någon försökte tända eld på förläggningen och de asylsökande liksom även de människor som jobbade för dem hotades. Det förekom så mycket aggressioner mot människor med "utländskt utseende" utomhus att föräldrarna till mörkhyade barn i Asikkala blev oroliga för barnens säkerhet när de skulle ta sig till och från skolan.

Det begicks såväl hatbrott som andra hatgärningar. Skadegörelsen, försöket till mordbrand, hoten och de övriga brotten behandlades i rätten. En del av de andra hatgärningarna togs upp till diskussion, men vissa gärningar slog en kil mellan invånarna i samhället för en längre tid.



Vad får man säga?

Den vanligaste hatgärningen är sårande ord, hatretorik. Var går gränsen – vad får man säga eller skriva i Finland, vad inte?

Enligt grundlagen har ”var och en yttrandefrihet. Till yttrandefriheten hör rätten att framföra, sprida och ta emot information, åsikter och andra meddelanden utan att någon i förväg hindrar detta.”

Var och en får enligt lagen sprida meddelanden ”utan att någon i förväg hindrar detta”, men samtidigt omfattas yttrandefriheten av ett ansvar för meddelandenas innehåll.

Hatretorik är ett brott när det fyller rekvisitet för ett brott. ”Verbala” brott är till exempel hets mot folkgrupp, ärekränkning eller olaga hot.

Hatretorik kan också vara sådan diskriminering som förbjuds i diskrimineringslagen och jämställdhetslagen. Hatretorik har egna rättsliga påföljder.

Största delen av hatretoriken uppfyller inte rekvisiten för brott och tas aldrig upp i en domstol. I allmänspråket avses med

(icke-kriminell) hatretorik skadliga uttryck som har en negativ inverkan på människornas välfärd och trygghetskänsla samt på relationerna mellan olika människogrupper. I detta fall avser begreppet hatretorik kommunikation som syftar till att utestänga någon grupp och skapa en bild av att de människor som tillhör denna grupp är tvivelaktiga, opålitliga, mindre värda eller omänskliga.

Även om hatretoriken inte uppfyller ett brottsrekvisit, kan den ändå vara mycket skadlig. I arbetet för att motverka hatgärningar på det lokala planet behöver man inte alltid primärt fokusera på om den sårande kommunikationen uppfyller ett brottsrekvisit eller inte – det är en bedömning som ankommer på polisen och rättsväsendet. All förnedrande kommunikation som riktar sig mot andra är skadlig och bör motarbetas.

Att bekämpa hatretorik mot andra innebär inte att man inte får diskutera till exempel olika missförhållanden. Diskussion – även om svåra och kontroversiella saker – är viktigt, acceptabelt och nödvändigt i ett demokratiskt samhälle. Diskussionen bör dock föras med respekt för var och ens människovärde och mänskliga rättigheter samt utifrån fakta.



Vilka gärningar är inte hatgärningar?

Alla gärningar som vid en första anblick kan framstå som hatgärningar är inte sådana hatgärningar som avses i denna handbok. Till exempel att gärningsmannen är arg betyder inte automatiskt att det är en hatgärning. Att uttrycka ilska, irritation, raseri eller andra negativa känslor i samband med en gärning innebär inte att gärningen är en hatgärning.

Att kritiskt eller faktabaserat kritisera eller kommentera en annan persons agerande – oberoende vem det gäller – är inte en hatgärning i sig.

Ett centralt bedömningskriterium är gärningsmannens motiv: om gärningen inte förknippas med fördomar eller fientlighet som grundar sig på en i lagen angiven orsak (såsom medborgarskap, etniskt ursprung, religion, övertygelse, politisk verksamhet, familjerelationer, funktionsnedsättning, sexuell läggning, kön eller könsuttryck eller en annan omständighet som gäller den enskilda som person) är det inte fråga om en hatgärning.



Varför begår människor hatgärningar?

Varför börjar vissa människor bygga upp fientliga konstellationer och ta ut sina negativa känslor på människor som uppfattas som "de andra"?

Forskaren Erwin Staub har utrett de faktorer som ligger bakom våldsamma konflikter mellan grupper. Samhället förändras hela tiden. Förändringar och kriser påverkar olika människor på olika sätt. Sämre levnadsvillkor – eller rädslan för det – påverkar inte bara utkomsten utan har även långtgående psykologiska, sociala och kulturella konsekvenser.

När den egna situationen försämras och man upplever otrygghet i sitt eget liv eller i samhället i stort börjar man söka en förklaring på det som har hänt. De psykiska grundmekanismer som människan använder för att skapa ordning i sin värld erbjuder den enklaste strukturen för förklaringsmodellerna i samband med kriser.

Till dessa grundmodeller hör en tendens att gestalta verkligheten inom ramen för "vi-de andra"-konstellationer och att prioritera "oss" gentemot "de andra". Det är frestande att tolka sina egna motgångar som orsakade av yttre faktorer, medan "de andras" eventuella förfördelade ställning är deras eget fel.

Att skylla på någon, dvs. syndabockstänket, är också det ett enkelt sätt att förklara problemsituationer. Att utse en syndabock är enligt Erwin Staub ett sätt att skapa psykisk ordning som stärker trygghetskänslan då den rubbats av en kris eller förändring.

VIKTIGT ATT IDENTIFIERA DE GRUNDLÄGGANDE ORSAKERNA.

Inom säkerhets-samarbetsgruppen i Vasa och säkerhetsarbetet vid regionförvaltningsverket i Västra och Inre Finland har man begrundat orsakerna bakom hatgärningar. En orsak är upplevelsen av utanförskap och orättvisa: om någon upplever det svårt eller fruktlöst att till exempel söka olika stöd eller uträtta ärenden hos myndigheterna kan det leda till bitterhet om man får höra att de som kommer från utlandet får hjälp med att uträtta samma ärenden.

Bitterheten kan ta sig uttryck i fientliga ord om hur de andra "får allt serverat samtidigt som fattiga finländare blir tillsagda att gå in på webben och fylla i blanketterna själva". Alla kan eller förmår inte av olika orsaker söka de stöd som de enligt lagen har rätt till, och enligt myndigheternas uppskattning händer det att stöd därför inte söks. I värsta fall kan den bitterhet som de egna dåliga erfarenheterna leder till i kombination med vilseledande information och felaktiga tolkningar fungera som bränsle för många olika hatgärningar.



Enskilda gärningar med bredare bakgrund

Bakgrundsfaktorer

oro över
utanförskap **framtid**
osäkerhet **fördomar**
rädsla för förändring **spänningar**
rykten och felaktig information
stereotyper **bristfälliga kontakter**
stigmatisering



Gärningar



Konsekvenser

otrygghet **grupp****bildning**
oro över framtiden
försvar **aggression**
nya skiljelinjer **ångest**
skydd
isolering

Hatgärningar begås av en individ eller en liten grupp, men det ligger alltid ett större mönster bakom. Även konsekvenserna får i allmänhet större spridning än bara till det direkta offret.

852

POLISEN REGISTRERADE UNDER ÅRETS LOPP 852 POLISANMÄLNINGAR OM MISSTÄNKTA HATBROTT.

I största delen av anmälningarna förknippades hatmotivet med offrets etniska eller nationella bakgrund. Av fallen gällde knappt 13 procent religiös bakgrund, knappt 5,4 procent sexuell läggning och 3,5 procent funktionsnedsättning. (Hatbrott som kommit till polisens kännedom i Finland 2020)

1/3

AV DE ÄLDRE SOM HÖR TILL EN SEXUELL MINORITET HADE NÄSTAN EN TREDJEDEL EN GÅNG ELLER OFTARE LÅTIT BLI ATT ANLITA SOCIAL- OCH HÄLSOVÅRDSTJÄNSTERNA

på grund av rädsla för osakligt bemötande eller diskriminering (Jalava 2013).

1/3

EN TREDJEDEL AV DE KOMMUNALA BESLUTFATTARNA HAR UTSATTS FÖR HATRETORIK PÅ GRUND AV SITT ARBETE.

Två tredjedelar av beslutsfattarna bedömer att hatretoriken har ökat under de senaste åren. Av de kommunala beslutsfattare som utsatts för hatretorik uppgav 28 procent att deras motivation att delta i beslutsfattandet hade minskat. (Viha vallassa, Statsrådet 2019)

+ - 0

SPRÅKKLIMATET MELLAN FINSK- OCH SVENSKSPRÅKIGA HAR INTE BLIVIT SÄMRE UNDER PERIODEN 2016–2020, MEN DEN HAR INTE HELLER BLIVIT BÄTTRE.

(Språkbarometern 2020)

41 %

AV MÄNNEN MED UTLÄNDSK BAKGRUND HADE 41 PROCENT UPPLEVT DISKRIMINERING UNDER DET SENASTE ÅRET OCH AV KVINNORNA 37 PROCENT.

(FinMonik 2018–2019)

60–70 %

AV INVÅNARNA PÅ FÖRLÄGGNINGSORTERNA NÄMNER 60–70 PROCENT SÅDANA ETNISKA GRUPPER SOM DE INTE VILL HA TILL GRANNE,

vilket skvallrar om kraftiga fördomar. (Hur går det för oss? Justitieministeriet 2017)

35 %

AV DE PERSONER MED EN FUNKTIONSNEDSÄTTNING SOM UPPLEVT HATRETORIK ELLER TRAKASSERIER HADE ENDAST 35 PROCENT ANMÄLT DETTA TILL NÅGON. ("Ofta får man fundera på hur man ska vara och vart man vågar gå", Justitieministeriet 2016)

17 %

AV HELA BEFOLKNINGEN UPPGER 17 PROCENT ATT DE BEMÖTTTS PÅ ETT RESPEKTLÖST SÄTT. Av personerna med funktionsnedsättning hade 29 procent upplevt samma. (Barometern för grundläggande rättigheter 2021)

1/20

VAR TJUGONDE ELEV I ÅRSKURSERNA 7–9 UTSÄTTS FÖR MOBBNING VARJE DAG.

(Enkäten Hälsa i skolan 2021)

50 %

NÄSTAN VARANNAN FLICKA I TONÅREN HAR UPPLEVT TRAKASSERIER och fått störande sexuella förslag. (Enkäten Hälsa i skolan 2021)

27 %

I synnerhet kvinnor som tillhör en viss minoritet löper större risk att utsättas för hatretorik. **AV DE KVINNOR SOM IDENTIFIERAR SIG MED EN VISS MINORITET HAR 27 PROCENT UPPLEVT HATRETORIK,** medan samma andel bland övriga kvinnor är 14 procent. Av de män som hör till en minoritet har nio procent upplevt hatretorik och av övriga män sju procent. (Jämställdhetsbarometern 2017)

>

MÄN MED ARABISKA SOM MODERSMÅL UPPLEVER OFTARE TRAKASSERIER, DISKRIMINERING OCH VÅLD ÄN ANDRA. (Barometern för grundläggande rättigheter 2021)

Vad kan vi göra för att förebygga hatgärningar?

Alla människor som lever i samhället gestaltar sig själva och andra genom olika grupper. Var och ens identitet är vanligen en kombination av många olika faktorer: man kan till exempel vara man, från Jväsckylä, pappa, medlem av ett trossamfund, yrkesperson inom hälsovården, aktiv inom en hobby och tillhörande en etnisk minoritet.

Gruppidentiteterna framhävs när samhällsmedlemmarna betraktar varandra på avstånd. Då vi inte känner varandra som individer händer det lätt att vi enbart uppfattar en viss grupptillhörighet.

Befolkningsrelationerna är en faktor som påverkar samhällsaktiviteterna och förtroendet mellan människor. Genom dem är det möjligt att studera nästan all verksamhet som påverkar människornas vardag. Arbetet med befolkningsrelationer utgår från en brittisk modell, enligt vilken goda befolkningsrelationer bygger på delaktighet, växelverkan, säkerhet och attityder. Brister inom dessa delområden kan ta sig uttryck i dåliga befolkningsrelationer. Växelverkan skapar delaktighet, och genom delaktighet uppkommer säkerhet och trygghet. Via dessa faktorer skapas i sin tur ett positivt attitydklimat.

Arbetet för att motverka hatgärningar på det lokala planet går ut på att främja tryggheten och jämlikheten, stödja en positiv växelverkan och vidta åtgärder för att förbättra olika befolkningsgruppers delaktighet.



Hur ska arbetet organiseras?

Arbetet för att förebygga hatgärningar på det lokala planet ska med fördel organiseras kring befintliga strukturer. Den ansvariga myndigheten och samtidigt den naturligaste koordinatören på det lokala planet är kommunen, men den som ordnar samarbetet kan även vara till exempel en förening.

I kommunen kan arbetet för att motverka hatgärningar ingå till exempel i säkerhets- och likabehandlingsplaneringen. Det finns även beröringspunkter med de välfärdsberättelser som ges fullmäktige och kommunens livskraftighetsarbete.

En fungerande referensram för arbetet är de nationella riktlinjerna för säkerhetsplanering (inrikesministeriet 2019) som grundar sig på statsrådets principbeslut. Ett av delområdena i dokumentet handlar om att utveckla befolkningsrelationerna.

Kommunen kan organisera arbetet på många olika sätt. Vid planeringen av arbetet är det viktigt att man bjuder in sakkun-

niga även från andra organisationer än den egna. Lokala organisationer, representanter för religionsamfund och enskilda sakkunniga kan bidra med värdefull kompetens till helheten.

Kontakten till den lokala polisen – hur den än organiseras – är en viktig del av arbetet för att förebygga hatgärningar.

Bland de kommunala aktörerna bör man bjuda in sakkunniga från olika sektorer. Förutom undervisnings- och fostringstjänsterna, socialväsendet och ungdomsarbetet bör man komma ihåg att till exempel markanvändningen och planläggningen samt förvaltningen av offentliga lokaler spelar en viktig roll när det gäller att planera och upprätthålla kommuninvånarnas säkerhet.

De kommunala beslutsfattarna och tjänsteinnehavarna bör engagera sig i arbetet mot hatgärningar i alla dess skeden. Det allmänna ansvaret kan innehas av kommunstyrelsen som rapporterar om situationen och hur den utvecklas till fullmäktige. Fullmäktige kan utifrån den diskussion som förts fatta nödvändiga beslut till exempel om allokeringen av resurser.



Säkerhets- och likabehandlingsplanering som arbetsredskap

Målet med kommunens säkerhetsplanering är att minska mängden brott, störningar och olyckor och skador till följd av dem samt även att upprätthålla säkerheten och trygghetskänslan.

De nationella riktlinjerna för säkerhetsplanering, som grundar sig på statsrådets principbeslut, innehåller även indikatorer som är till hjälp vid uppföljningen av situationen.

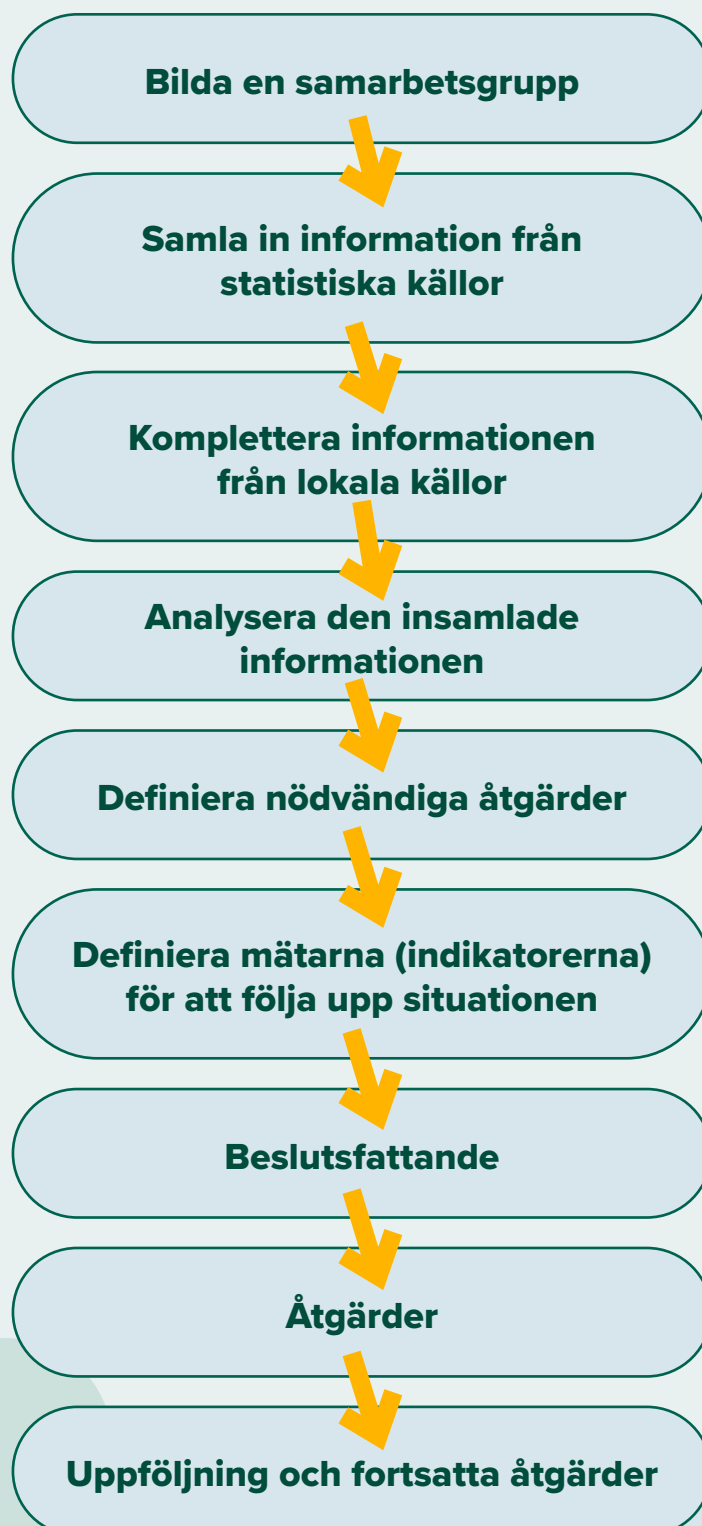
Rådet för brottsförebyggande har tagit fram ett verktyg för självvärdering av det lokala säkerhetsarbetet, som kan användas för att ta reda på vad som fungerar bra och vad

som behöver utvecklas. Den säkerhetsenkät som tagits fram av Rådet för brottsförebyggande och som kan utföras som webbenkät eller postenkät är ett bra redskap för att komplettera befintliga uppgifter och samla in helt nytt material. Enkäten genomförs med samma frågor och resulterar i jämförbara uppföljningsdata.

Att främja likabehandling är samtidigt att motarbeta hatgärningar. Att främja likabehandling är myndigheternas lagstadgade skyldighet. Ett bra redskap även för att motarbeta hatgärningar är en funktionell *likabehandlingsplan*.



Hur arbetet framskrider



Hur kan vi kartlägga situationen i vår region?

Arbetet mot hatgärningar grundar sig på information. Vilken information finns om kommunens situation och vilken information bör skaffas separat?

En central informationskälla är polisens årliga rapport om hatbrott som kommit till polisens kännedom i Finland (*Poliisin tietoon tullut viharikollisuus Suomessa*). Det material som samlats in för rapporten om hatbrott innehåller också information per kommun. I rapporten publiceras inte all information som samlats in, men man kan be om den opublicerade informationen från Polisyrkeshögskolan.

I rapporten om hatbrott behandlas de polisanmälningar som gjorts. En del av dem har tagits upp i rätten och lett till en dom.

När ni tillämpar uppgifterna i rapporten för att analysera den lokala situationen kan ni reflektera över vilka variabler ni i själva verket vill studera. Statistiken ser annorlunda ut beroende på om man studerar den regionala distributionen av hatbrott eller om man ställer mängden i relation till antalet invånare i området eller till exempel till antalet utländska medborgare som bor i området.



POLISBAROMETERN är en långsiktig uppföljningsundersökning. Den kartlägger bland annat

- i vilken mån hatbrott oroar respondenterna
- hur allvarlig brottsligheten är som problem i närmiljön enligt respondenterna
- hur respondenterna anser att polisen förhåller sig till människor från olika kulturer
- i vilken mån respondenterna litar på myndigheterna och andra aktörer.

DEN NATIONELLA BROTTSOFFERUNDERSÖKNINGEN som utförs av institutet för kriminologi och rättspolitik tar fram information om den brottslighet och rädsla för brottslighet som medborgarna upplever. Den kartlägger bland annat

- om respondenten har upplevt våld eller hot
- om respondenten har varit rädd för att utsättas för våld utanför hemmet, på arbetsplatsen eller av en familjemedlem.

Uppgifter om ungas liv fås genom **ENKÄTEN OM UNGDOMSBROTTLIGHET**. I den tillfrågas respondenterna bland annat om de har utsatts för hatbrott eller hot.

Institutet för hälsa och välfärd tar fram en hel del information som kan vara till hjälp vid planeringen av arbetet för att motverka hatgärningar. **ENKÄTEN HÄLSA I SKOLAN** (Institutet för hälsa och välfärd) ger kommunvis svar på

- om eleverna i er kommun upplever att de är en viktig del av skol- och klassgemenskapen
- om eleverna upplever att de hör till en gemenskap som är viktig för dem
- om eleverna upplever mobbning, diskriminering eller sexuella trakasserier.

När det gäller barn fås än mer detaljerad information genom materialet **FINLAPSET**. I materialet finns information bland annat om mobbning i hemmet, dagvården och på fritiden.



Institutet för hälsa och välfärd har genomfört flera undersökningar som resulterat i information om hälsan och välfärden hos personer med utländsk bakgrund i Finland. Till exempel av välfärdsundersökningen för personer födda utomlands (**FINMONIK**, 2018–2019) framgår bland annat

- om respondenterna upplever sig trygga i kollektivtrafiken, parker, köpcentrum, på gatorna nära hemmet och vid publikevenemang
- hur nöjda respondenterna är med sitt bostadsområde
- i vilken mån respondenterna deltar i verksamhet för personer med den egna språk- och kulturbakgrunden samt i motions- och idrottsverksamhet avsedd för alla
- till vilket område (t.ex. hemkommun) eller vilka grupper respondenterna upplever att de hör
- om respondenterna har vänner i Finland.

I en undersökning om invandrarnas hälsa och välbefinnande (Maahanmuuttajien terveys- ja hyvinvointitutkimus, **MAAMU**, 2010–2012), som genomfördes av Institutet för hälsa och välfärd, tillfrågades respondenterna bland annat om de undviker vissa platser på grund av sin utländska bakgrund.

BAROMETERN FÖR GRUNDLÄGGANDE RÄTTIGHETER,

som samordnas av justitieministeriet, kartlägger hur personer med funktionsnedsättning och olika språkminoriteter upplever att deras rättigheter tillgodoses. Av den framgår bland annat

- i vilken mån respondenterna umgås med olika människor i förhållande till sin egen referensgrupp
- om respondenterna har upplevt orättvis eller respektlös behandling hos polisen, vid FPA, inom hälso- och sjukvårdstjänsterna eller när de utträttat ärenden vid arbets- och näringsbyrån
- om respondenterna har tvingats göra något av rädsla för att utsättas för fysiskt eller sexuellt våld.

I **SPRÅKBAROMETERN** kartläggs relationerna mellan finsk- och svenskspråkiga kommuninvånare. **SAMEBAROMETERN** följer upp relationerna mellan finsk- och samiskspråkiga. I **TECKENSPRÅKSBAROMETERN** kartläggs relationerna mellan personer som använder teckenspråk och andra språkgrupper samt deras upplevelser bland annat av fördomar.



Frågor som hjälp för planeringen

VILKA BEFOLKNINGSGRUPPER (etniska, språkliga, religiösa, andra grupper) finns det i vår kommun?

VILKA MINORITETSGRUPPER MED VISSA INDIVIDUELLA EGENSKAPER

(sexuella minoriteter, personer med funktionsnedsättning) kan vi identifiera i vår kommun?

HUR SKA DE HÄR IDENTIFIERADE GRUPPERNAS EGNA UPPLEVELSER OCH SYNPUNKTER TAS I BEAKTANDE I VÅRA PROCESSER?

Sitter medlemmarna i de här grupperna på sådan information som kan vara till nytta även för andra i arbetet för att motverka hatgärningar?

KÄNNER ALLA SIG VÄLKOMNA till de offentliga lokalerna och aktiviteterna i kommunen?

VEM KÄNNER SIG ELLER KAN KÄNNA SIG OTRYGG I KOMMUNEN? Varför?

FINNS DET I KOMMUNEN BOSTADSOMRÅDEN SOM HAR DÅLIGT RYKTE ENLIGT VISSA KOMMUNINVÅNARE?

Varför?

FINNS DET I KOMMUNEN OFFENTLIGA PLATSER ELLER BYGGNADER SOM ALLA INTE KAN ELLER VÅGAR BESÖKA (säkerhet, tillgänglighet)?

FÖREKOMMER DET STEREOTYPIER ELLER FÖRDOMAR OM OLIKA BEFOLKNINGSGRUPPER I VARDAGSPRÅKET? Hurdana diskussioner förs på sociala medier?



Vilken information har vi redan tillgång till?

Varje kommun har redan från tidigare tillgång till information som kan vara till nytta vid motarbetandet av hatgärningar. Kontrollera vilken nyttig information som finns i

- det material som sammanställts med tanke på kommunens säkerhetsplan och likabehandlingsplan
- det material som sammanställts med tanke på kommunens välfärdsberättelse
- materialet för beredning av beslutsfattandet i kommunstyrelsen och fullmäktige. Det kan finnas information till exempel i bakgrundsmaterialet till välfärds- och hälsovårdstjänsterna, utbildningen, säkerheten och planläggningen som kan vara till hjälp även vid identifieringen och förebyggandet av fenomen i anslutning till hatgärningar.

Kommunen kan ha fått kundrespons eller klagomål som innehåller viktig information.

Kommunens tjänsteinnehavare och anställda samt olika organisationsaktörer har

stora mängder information som är till hjälp i arbetet för att motverka hatgärningar. Ni kan vända er exempelvis till rektorer, lärare, anställda inom ungdomsväsendet och fastighetssektorn, övervakare vid motionsplatser, social- och hälsovårdsväsendet, kulturarbetare och aktiva inom frivilligorganisationer för att höra vilken information och vilka erfarenheter de har.

VARJE LITEN SMULA AV INFORMATION TAS TILL VARA.

I Uleåborg arbetar stadens säkerhetsexpert på gräsrotsnivå och besöker bland annat skolor för att utbilda personalen i att identifiera även små signaler som skvallrar om att tryggheten äventyras på ett eller annat sätt. I samband med dessa utbildningar delar deltagarna ofta med sig av sina kunskaper och erfarenheter. Säkerhetsexperten antecknar alla iakttagelser som lyfts fram och vidarebefordrar dem inom organisationen till den grupp som ansvarar för säkerheten i staden.

Säkerhetsgruppen i Uleåborg anser det viktigt att även skenbart obetydliga saker tas i beaktande och registreras samt att informationsutbytet löper i båda riktningarna och att all information sparas för att vid behov kunna utnyttjas senare.



Vilken information saknar vi?

När ni har rätt ut vilken information ni hittar inom den nationella och lokala statistiken kan ni bättre identifiera vilken information ni saknar.

DEN LOKALA POLISEN har uppgifter även om de hatgärningar som inte räknas som brott. Polisen har en bra uppfattning om lokala smärtpunkter och spänningar. Det lönar sig att se till att det finns ett systematiskt informationsutbyte mellan polisen och kommunen.

De **ENKÄTER** som utförs i anslutning till exempelvis säkerhetsplanen och välfärdsplanen kan kompletteras med specifika frågor om viktiga teman. Man kan ställa även mycket detaljerade frågor om lokala angelägenheter. Å andra sidan: om ni använder samma frågor som i de nationella enkäterna kan ni jämföra den lokala situationen med de nationella siffrorna.

Det lönar sig att använda tidigare enkäter som stöd vid utarbetandet av frågorna. Ett exempel på hur man formulerar en fungerande enkät finns exempelvis i publikationen *Hur går det för oss?* En kartläggning av relationerna mellan befolkningsgrupperna i Finland – med fokus på förläggningssorter. Frågeställningar uttryckligen om verbal kommunikation som hatgärning lyfts fram i justitieministeriets utredning. Ofta får man fundera på hur man ska vara och vart man vågar gå – Utredning om hatretorik och trakasserier samt deras verkningar på olika minoritetsgrupper.

VERKSTÄDER kan ordnas om den bristfälliga informationen gäller en sådan grupp som kan nås och bjudas in för att delge sina synpunkter. **DISKUSSIONSMÖTEN** för kommuninvånarna som ordnas av andra orsaker kan kombineras med informationsinsamling om befolkningsrelationerna eller lokala frågor som skapar friktion mellan invånarna.

KUNDRESPONSEN till hälso- och socialvården samt de övriga kommunala tjänsterna kan innehålla viktiga synpunkter.

KLAGOMÅL OCH BESVÄR som riktats till myndigheterna (både kommunen och staten) kan innehålla information som är värd att beaktas i arbetet för att motverka hatgärningar. Andra bra informationskällor är myndigheternas årsrapporter och berättelser om laglighetsövervakning. **DISKRIMINERINGSOMBUDSMANNEN** tillhandahåller information om de ärenden i vilka medborgarna har tagit kontakt. **STATISTIKEN OM MEDLING** innehåller information om de ärenden som lösts genom medling.

LOKALA MEDIER har ofta både publicerad information om och en fingertopp-skänsla för lokala meningsskiljaktigheter och frågor som kan leda till sociala konflikter. Ortens **SOCIALA MEDIER** är en viktig informationskälla. Att relativt regelbundet följa diskussionerna på sociala medier kan ge information som inte finns någon annanstans.



Vad göra med den insamlade informationen?

När ni har samlat in statistiska och andra uppgifter, synpunkter och förslag som gäller kommunen eller regionen är det dags att analysera informationen. Plocka ut den viktiga och relevanta informationen och fundera på vad den innebär. Välj ut vissa fokusområden: vilka observationer kräver brådskande åtgärder, vilka kan åtgärdas senare.

Utarbeta en åskådlig handlingsplan. Sätt upp mål och utse ansvariga för dessa.

Märk vid analyseringen av statistiken att det, i synnerhet när det handlar om små grupper, inte är mängden fenomen som är avgörande utan de identifierade fenomenen i sig.

Om ”över hälften av kvinnorna med funktionsnedsättning” eller ”en tredjedel av medlemmarna i den etniska minoriteten/religionssamfundet X” i en liten kommun lyfter fram en viss olägenhet, handlar det inte om ett stort antal människor men olägenheten bör ändå tas i beaktande.

Varje hatgärning eller hot om en hatgärning är en för mycket. Därför bör även de fenomen som kan framstå som obetydliga tas på allvar.

DET RÄCKER INTE ATT MAJORITETEN ÄR NÖJD.

Av en enkät i Vasa framgick det att 80 procent av stadens invånare var nöjda; denna stora majoritet hade inte upplevt diskriminering eller osakligt bemötande. Trots det hade 20 procent egna upplevelser av osakligt bemötande. Enligt myndigheterna i staden är det viktigt att fokusera uttryckligen på dem som uppgav att de hade dåliga erfarenheter. Vad för upplevelser är det fråga om och vad kan vi göra för att situationen ska bli bättre? Vasa stad har en lycklighetsstrategi, men den kan inte förverkligas fullt ut om den inte gäller alla. Till exempel en person i rullstol måste kunna ta sig fram obehindrat, olika människor och familjer ska bemötas likvärdigt inom servicen och alla ska känna att det råder en trygg atmosfär. Enkäten genomförs med fyra års intervaller och resultaten följs upp.



Hur följs resultaten av arbetet upp?

Arbetet för att motverka hatgärningar på det lokala planet är resultatnriktad verksamhet som bedrivs av myndigheter och frivilliga aktörer. Målen för verksamheten, verksamhetsmetoderna och de ansvariga ska fastställas klart och tydligt så att det också är möjligt att följa upp arbetets resultat.

När ni har valt de viktigaste målen för ert arbete ska ni slå fast vilka åtgärder som ska vidtas och hur genomförandet och resultaten ska följas upp.

De bästa målen är konkreta. Vilka hatgärningar vill ni få ner till noll? Hur ska det göras? Vad är en realistisk tidsplan för att genomföra målet? Hur kan resultaten följas upp och mätas?

Målen kan även härledas till exempel från enkäter. Om det framgår att "x procent av enkätdeltagarna upplever fråga a som ett problem" eller "upplever otrygghet på grund av orsak b" kan man sätta som mål att åtgärda dessa faktorer så att antalet personer som upplever missnöje och otrygghet minskar avsevärt.

Man bör informera aktivt om målen och hur de ska uppnås. Att ledningen på ett synligt sätt engagerar sig i att skapa en trygg kommun för alla är redan i sig en gest som påverkar atmosfären.

När man regelbundet rapporterar om arbetets resultat till kommunfullmäktige, antingen separat eller exempelvis i samband med säkerhets- och välfärdsberättelsen, får man respons och förslag av de politiska beslutsfattarna som kan användas för att vidareutveckla arbetet för att motverka hatgärningar.



Praktiska idéer och förslag

UTNYTTJA MEDLING NÄR NI REDER UT OCH FÖREBYGGER HATGÄRNINGAR. I Vasa har man anammat ett effektivt förfarande där polisen underrättar en medlingsbyrå om sådana polisanmälningar om hatgärningar som enligt polisens omdöme skulle lämpa sig för medling.

Största delen av de anmälningar som överförs till medling är enligt polisen brott, men det förekommer även ärenden som vid den preliminära utredningen eller förundersökningen inte konstaterats uppfylla rekvisiten för ett brott. Det är dock fråga om fall som enligt polisens bedömning bör redas ut genom medling.

De anställda vid medlingsbyrån kontaktar de berörda parterna och föreslår ett medlingsförfarande. Processen är frivillig.

I de medlade fallen har det vanligtvis handlat om öknamn, tillrop, trakasserier eller mindre skadegörelse. I medlingsprocessen får bägge eller alla parter komma till tals och de förbinder sig tillsammans till den lösning som tas fram. Ofta bereds även följande steg i medlingsprocessen: hur går man till väga för att konflikten inte ska upprepas? Vid medlingen används vid behov en tolk.

Ibland framgår det under medlingen att det som tolkats som en hatgärning egentligen är något annat. Att få veta det kan vara en lättnad för offret eller offrets referensgrupp.

ANVÄND ETT NEUTRALT MEN TYDLIGT SPRÅK. Den som begått en hatgärning kanske gärna vill profilera sig som en anhängare av en politisk rörelse, men myndigheterna ska alltid hålla sig till ett neutralt och okonstlat språk. Till exempel i Uleåborgs säkerhetsgrupp har man diskuterat att det inte lönar sig att hänvisa till en tonåring som hör till ett ungdomsgäng och gör sig skyldig till skadegörelse med den politiska term som tonåringen önskar, för att undvika att på så sätt puffa tonåringen i den riktningen.



LÄMNA INTE OFFRET FÖR HATGÄRNINGEN ENSAM.

Den som utsätts för en hatgärning är en människa, en grupp av människor eller till exempel en anställd vid en myndighet. De behöver stöd av andra människor och därför lönar det sig att aktivt visa sitt stöd. Ledningen och förtroendepersonerna bör föra fram att man inte tolererar någon form av hatgärningar i kommunen eller organisationen.

Arbetskamraterna, skolkompisarna, grannarna eller andra människor i omgivningen kan uttrycka sitt stöd för offret på många sätt. Gör klart för offret och för varandra att ni inte accepterar hatgärningar, att ni vill att de upphör och att gärningsmännen kommer att ställas till svars.

Om den som utsätts för hatgärningen är en anställd vid en myndighet eller någon som haft en annan arbetsroll ska arbetsgivaren utifrån sin arbetarskyddsskyldighet ordna det stöd som behövs, även om det är personen som är målsägande i rättsprocessen.

DÄMPA RYKTEN GENOM ÖPPENHET.

Det är vanligt att det sprids rykten om de ersättningar som betalas ut inom den sociala tryggheten. Osanna rykten om de förmåner som vissa får (invandrare, personer med funktionsnedsättning, ensamförsörjare osv.) sprids snabbt i sociala medier. Avundsjuka

och bitterhet bidrar sedan till att skapa en fientlig atmosfär. Rykten och löst prat kan enligt Lieksa stads erfarenheter bäst förebyggas med hjälp av öppen, proaktiv och förebyggande kommunikation. Myndigheterna bör förklara vilka ersättningar som betalas ut på vilka villkor och till vem. Informationen bör ges i ett så tidigt skede som möjligt så att ryktena inte hinner ta fart. Att rätta felaktiga rykten är mycket besvärligare än att gå ut med korrekt information från första början.

HA BEREDSKAP FÖR KOMMUNIKATION, TRYGGA ARBETSRON.

Den offentliga kommunikationen om en miss-handel i en skola i Vanda koncentrerades undantagsvis till skolväsendets direktör för att trygga skolans och rektorns arbetsro. Utredningen av det inträffade mellan eleverna, deras familjer, polisen och andra myndigheter sköttes som normalt utanför offentligheten.



SKAPA ETT SYSTEMATISKT SAMARBETE MELLAN KOMMUNEN OCH POLISEN.

I Helsingfors, Esbo och Vanda finns en kontaktperson mellan staden och polisen, en poliskoordinator. Koordinatören är en polis som använder största delen av sin arbetstid för samarbetet med staden. Verksamheten grundar sig på ett samarbetsavtal mellan städerna och polisen. Poliskoordinatören arbetar med säkerhet på ett förebyggande sätt och förmedlar information i bägge riktningar. Till exempel i Vanda vidarebefordrar koordinatören den information om eventuella hot som stadens personal för fram till polisen. Koordinatören förmedlar till staden uppgifter om sådana angelägenheter som kommit till polisens kännedom och som bör beaktas i de fall då uppgifterna är sådana att de inte ankommer enbart på polisen.

SE PÅ FÖRHAND TILL ATT SAMARBETET MELLAN MYNDIGHETERNA FUNGERAR.

I början av 2010-talet anlände till Lieksa ett till stadens storlek sett stort antal invandrare, och man tvingades organisera deras mottagning i rekordfart. Staden fick av dessa erfarenheter lära sig värdet av förutseende verksamhet och planering. Färdigheterna kom väl till pass när en flyktingförläggning inrättades i staden 2015.

I och med att ansvars- och arbetsfördelningen mellan myndigheterna hade fastställts på förhand upplevde kommuninvånarna inte att myndigheterna inte hade kontroll över situationen. Tvärtom skapar öppen och entydig kommunikation från myndigheternas sida trygghet och förtroende. En lugn och kontrollerad stämning bidrar till att förebygga alla slags hatgärningar.

SKAFFA INFORMATION OCH SPRIDEN.

I Vanda har man ordnat utbildning för att bekämpa våldsbejakande extremism, radikaliserings och polariserings. I kurserna, som i huvudsak varit virtuella, har deltagit tjänsteinnehavare, förtroendepersoner samt representanter för olika intressegrupper, såsom religionssamfund. På kurserna har man delat grundläggande information om hur man kan identifiera "vi mot dem"-konstellationer och lösa motsättningar i ett tidigt skede. Enligt deltagarnas respons har utbildningen försett dem med redskap för att identifiera fenomen och mod samt praktiska metoder för att ingripa i dem.



KONSTATERA FAKTA UTAN ATT GENERALISERA.

Fakta om olika missförhållanden bör kunna uttalas högt och diskuteras. Man bör till exempel diskutera de brott som begås av personer i vissa minoritetsgrupper på samma grunder som andra brott. Samtidigt är det viktigt att notera att det är förövaren som ensam ansvarar för sitt brott, och man kan inte göra generaliseringar eller dra slutsatser om andra som hör till samma grupp utifrån en persons handlingar.

FÖRENA, ISOLERA INTE! I stället för att olika grupper av människor ska studera och utöva hobbyn i sina egna fack bör man försöka förena grupperna så att människor lär känna varandra. I Lieksa har man bra erfarenheter till exempel av fotboll: en gemensam hobby leder till genuina kontakter och bekantskaper. Fördomarna minskar och atmosfären blir bättre.

HA BEREDSKAP SOM ARBETSGIVARE.

Arbetsgivarna bör ha beredskap för att någon eller några av arbetstagarna eller tjänsteinnehavarna eller hela myndighetsenheten utsätts för hatgärningar. Arbetsgivaren ansvarar för att arbetsmiljön är trygg. I nya situationer hjälper information och kunskap. Förutseende säkerhetsplanering är viktigt liksom även att erbjuda psykosocialt och juridiskt stöd för anställda som har utsatts för hatgärningar i sitt arbete. Även arbetshälsovården ska ha kunskap om fenomenen kring hatgärningar.

UTSE KONTAKTPERSONER FÖR TRAKASSERIER.

Kontaktpersonen för trakasserier kan kontaktas om man har utsatts för trakasserier och diskriminering, blivit osakligt bemött eller råkat ut för en hatgärning. Kontaktpersonen kan utses till exempel av kommunen, en läroanstalt eller någon annan organisation.

Kontaktpersonen har två huvudsakliga uppgifter: att hjälpa och stödja offret och ge råd för hur man ska gå vidare samt att förmedla information om situationen och atmosfären till bakgrundorganisationen så att man kan ingripa i den. Att aktivt informera om att det finns en kontaktperson för trakasserier visar också att organisationen tar mobbning, trakasserier och andra hatgärningar på allvar.



Kom ihåg-lista

- 1** Ta reda på vilka befintliga strukturer som lämpar sig som plattform för arbetet mot hatgärningar: säkerhetsplaneringen, likabehandlingsplaneringen, välfärdsberättelsen. Utnyttja dem.
- 2** Se till att uppdatera likabehandlingsplanen.
- 3** Bjud in alla dem som rörs av ärendet för att delta i arbetet.
- 4** Var observanta även på små detaljer i statistiken.
- 5** Ta reda på vad ni inte vet och hitta svar på era frågor.
- 6** Informera aktivt om ert arbete.

Att läsa

Osakligt uppträdande i förtroendeorgan

Handboken Behandling av osakligt uppträdande i förtroendeorgan. Arbetarskyddscentralen, kommungruppen, 2021.

Exempel på hatretorik och hatbrott

Information och exempel om hatretorik och hatbrott för lagtillämpare – handbok för dem som tillämpar lagen. Justitieministeriet 2019.

Riktade trakasserier

Mika Illman: Järjestelmällinen häirintä ja maalittaminen. Lainsäädännön arviointia. Statsrådet 2020.

Hat på grund av kön

Nordisk forskningsrapport om nätforum som hetsar till hat mot kvinnor.

[Rapport: Så många nordiska män är aktiva på nätforum som präglas av kvinnohat | Nordiskt samarbete \(norden.org\)](#)

Sexuella minoriteter

Rum för mångfald! Handbok för att främja likabehandling av sexuella minoriteter och könsminoriteter. Europeiska kommissionen och justitieministeriet 2019.

Säkerhetsplanering

<https://julkaisut.valtioneuvosto.fi/bitstream/handle/10024/161279> Säkerhet överallt – nationella riktlinjer för lokal och regional säkerhetsplanering

Verktyg för självutvärdering av det lokala säkerhetsarbetet, Rådet för brottsförebyggande, rikoksantorjunta.fi

Hatretorik och beslutsfattande Viha vallassa: Vihapuheen vaikutukset yhteiskunnalliseen päätöksentekoon. Statsrådet 2019.

Ofta får man fundera på hur man ska vara och vart man vågar gå – Utredning om hatretorik och trakasserier samt deras verkningar på olika minoritetsgrupper (på finska). Justitieministeriet 2016.

Bakgrundsfaktorer till hatgärningar

Staub, Erwin: The roots of evil. The origins of genocide and other group violence. Cambridge University Press 1989.

Befolkningsrelationer

Hur går det för oss? En kartläggning av relationerna mellan befolkningsgrupperna i Finland – med fokus på förläggningsorter (på finska). Statsrådet 2017.

Likabehandlingsplanering

<http://yhdenvertaisuus.finlex.fi/sv/> Verktuget för bedömning av likabehandling

<https://yhdenvertaisuus.fi/oppaat-yhdenvertaisuussuunnitteluun> Handböcker för likabehandlingsplanering (på finska)



Statistiska källor

FinLapset, Institutet för hälsa och välfärd

Den nationella brottsofferundersökningen,
Institutet för kriminologi och rättspolitik

Jenni Jalava: Sukupuoli- ja seksuaalivähemistöjen toiveet ja tarpeet yhdenvertaiseen vanhuuteen. Satakunnan AMK 2013.

Språkbarometern, justitieministeriet

Enkäten Hälsa i skolan, Institutet för hälsa
och välfärd

Invandrarnas hälsa och välbefinnande
(Maamu), Institutet för hälsa och välfärd

Enkäten om ungdomsbrottslighet, Institutet
för kriminologi och rättspolitik

Barometern för grundläggande rättigheter,
justitieministeriet

Polisbarometern, Polisyreshögskolan

Hatbrott som kommit till polisens kännedom i
Finland, Polisyreshögskolan

Samebarometern, justitieministeriet

Välfärdsundersökningen för personer födda
utomlands (FinMonik), Institutet för hälsa och
välfärd

Teckenspråksbarometern, justitieministeriet

FACTS TIEDOLLA FAKTA CINJENICE
AGAINST VIHAA MOT PROTIV
HATE VASTAAN HAT MRZNJE



OIKEUSMINISTERIÖ
JUSTITIEMINISTERIET

